

CODICE SPECIE/ SPECIES CODE	NOME SCIENTIFICO/SCIENTIFIC NAME	NOME COMUNE/ COMMON NAME
2040	<i>Lithophyllum byssoides</i> (Lamarck) Foslie	Lichene marino/ Seashore Lithophyllum



Foto/Photo: F. Mastrototaro

Classificazione tassonomica/Taxonomic classification

Regno/Kingdom	Vegetalia
Phylum	Rhophyta
Classe/Class	Rhodophyceae
Ordine/Order	Corallinales
Famiglia/Family	Corallinaceae (Lithophylloideae)

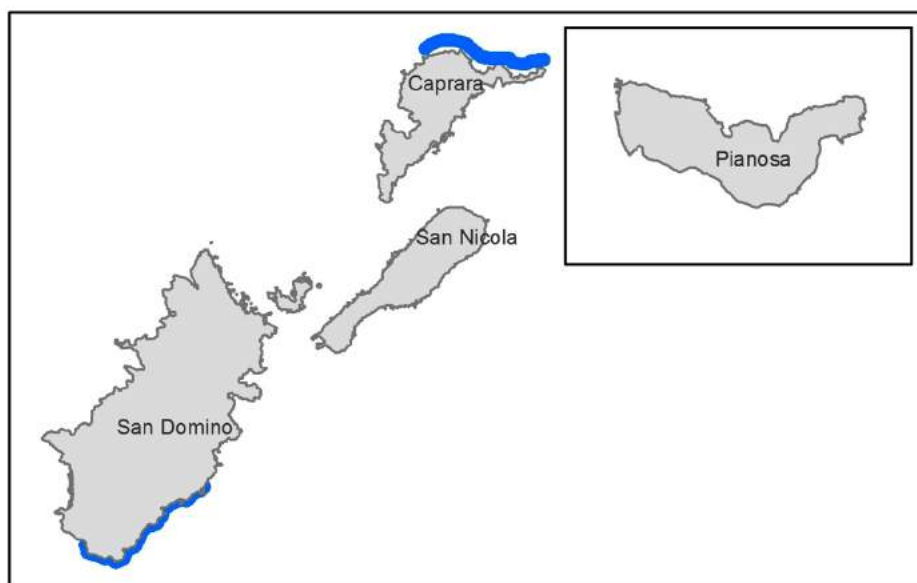
Descrizione dei caratteri tassonomici/Description of taxonomic characters

Alga rossa calcarea che forma cuscini emisferici rosa-violacei di croste squamate crestate, con diametro di 5-10 cm e con altezza di 1-5 cm. Vive nell'orizzonte inferiore del mesolitorale e preferisce ambienti esposti al moto ondoso e poco illuminati. Può formare cornici e cornicioni aggettanti larghi alcuni decimetri ed estesi per metri, volgarmente detti "marciapiedi".	Red algae that forms hemispherical pink-violet cushions of cristated crusts with scales, with a diameter of 5-10 cm and a height of 1-5 cm. It lives in the lower horizon of the midlittoral and prefers environments exposed to the wave motion and poorly lighted. It can form projecting frames and ledges of a width of some decimetres and extending for several meters, commonly called "sidewalks".
---	--

Caratteristiche bio-ecologiche della popolazione delle Isole Tremiti/Bio-ecological features of the population of the Tremiti Islands

Profondità/ Depth	Linea di marea, fino a 10 cm di profondità	From the tidemark up to 10 cm depth
Habitat	Roccioso	Rocky
Dimensioni/Sizes	I singoli individui possono misurare 1-5 cm di altezza e 5-10 cm di diametro	Isolated individuals 1-5 cm height and 5-10 cm in diameter
Riproduzione/Reproduction		
Popolazione/Population	Specie comune	Common
Sfruttamento/Exploitation	Specie non sfruttata	Not exploited species

Distribuzione presso le Isole Tremiti/Distribution at Tremiti Islands



CODICE SPECIE/ SPECIES CODE	NOME SCIENTIFICO/ SCIENTIFIC NAME	NOME COMUNE/ COMMON NAME
2043	<i>Cystoseira amentacea</i> Bory v. <i>amentacea</i> v. <i>spicata</i> (Ercegovic) Giaccone v. <i>stricta</i> Montague	Cistoseira della frangia/ Edge Cystoseira



Foto/Photo: G. Guarnieri

Classificazione tassonomica/Taxonomic classification

Regno/Kingdom	Vegetalia
Phylum	Phaeophyta
Classe/Class	Fucophyceae
Ordine/Order	Fucales
Famiglia/Family	Cystoseiraceae

Descrizione dei caratteri tassonomici/Description of taxonomic characters

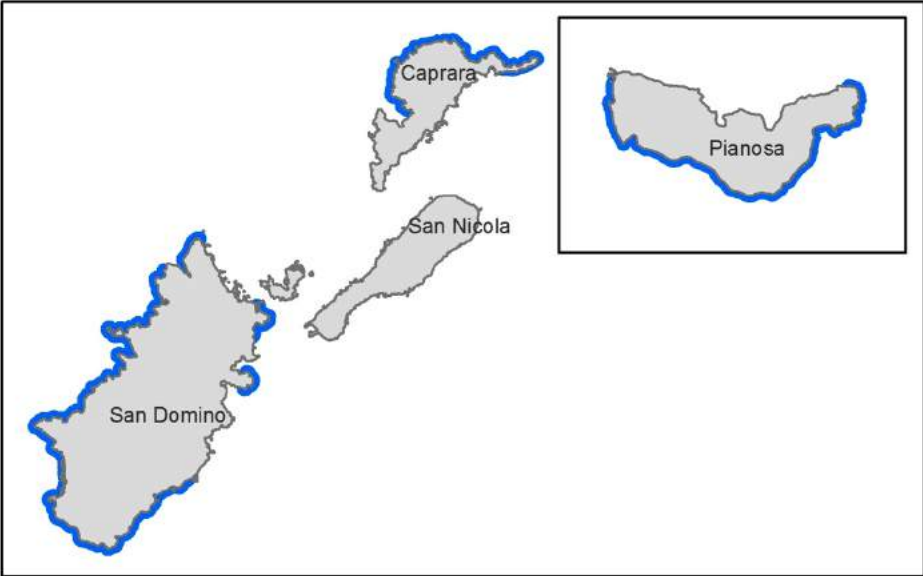
Alga dal tallo cespitoso poco iridescente, non vescicolifero. Cauloide eretto, liscio, portante apicalmente solo 2-3 rami primari. Apice spinoso. I rami primari, poco numerosi, lunghi 20-40 cm, gracili, cilindrici, hanno ramuli spazati, inizialmente multifidi, successivamente bifidi. Rami secondari prodotti a qualche centimetro dalla base dei rami primari per allungamento diretto dei ramuli dei rami primari. Rami secondari corti, semplici o poco ramificati, irregolarmente spazati, con ramuli	Cespitose thallus algae with poor iridescence, without vesicles. Erect, smooth cauloide bearing only 2-3 primary branches at its apex. Spiny apex. Fewer fragile, cylindrical primary branches, 20-40 cm long, with outdistanced branchlets (starting as multifid and becoming bifid). Secondary branches generated some cm far from the base of the primary branches for the direct lengthening of laterals of primary branches. Short, simple or not much branched, irregularly outdistanced secondary branches, with bifid or simple subulate
--	--

<p>bifidi o semplici e subulati. Cripte pilifere presenti.</p> <p>Ne esistono almeno tre varietà.</p> <p><i>C. amentacea</i> Bory v. <i>amentacea</i> – Tallo cespitoso, con iridescenza verdastra, attaccato al substrato mediante robusti apteri che confluiscono tra loro, assenza di vescicole aerifere. Periodo di riposo completo. Cauloidi ravvicinati, corti, dritti, lunghi qualche centimetro, con apice spinoso e poco sporgente.</p> <p><i>C. amentacea</i> Bory v. <i>stricta</i> Montague – Tallo cespitoso, attaccato al substrato mediante un disco basale. Più cauloidi eretti prodotti dallo stesso disco basale, lunghi 1-7 cm e larghi 3-4 mm, non ramificati. Apice non spinoso né sporgente. Vescicole aerifere frequenti. Rami primari cilindrici per tutta la lunghezza, ramuli dei rami primari multifidi e palmati nelle porzioni basali del tallo, o bifido-unifidi nelle porzioni superiori, piuttosto ravvicinati (nei rami giovani) ed embricati, o lassamente disposti (nei rami adulti). Rami secondari spesso a grappoli. Tallo di colore olivaceo-brunastro nelle porzioni più giovani, raramente iridescente.</p>	<p>branchlets. Presence of piliferous crypts. There are at least three varieties.</p> <p><i>C. amentacea</i> Bory v. <i>amentacea</i> – cespituous thallus with a greenish iridescence attached to the substrate through robust apters joining to each other, absence of aeriferous vesicles. Full period of rest. Tight, short, straight cauloids, a few centimeter long, with spiny apex not much projecting.</p> <p><i>C. amentacea</i> Bory v. <i>stricta</i> Montague – cespituous thallus, attached to the substrate through a basal disk. Several erect cauloids produced by the same basal disk, 1-7 cm long and 3-4 mm wide, without branches. Neither spiny nor projecting apex. Frequent presence of auriferous vesicles. Primary branches cylindrical for all their length. Branchlets of the primary branches multifid and palmate at the base of the thallus, or bifid-monofid in the upper parts, rather closet o each other (in young branches) and imbricated or outdistanced (in old branches). Secondary branches often in clusters. Olive-brownish thallus, rarely iridescent in the youngest parts.</p>
--	--

Caratteristiche bio-ecologiche della popolazione delle Isole Tremiti/ Bio-ecological features of the population of the Tremiti Islands

Profondità/ Depth	0,20-1 m, nella frangia infralitorale	0.20-1 m depth on the infralittoral fringe
Habitat	Roccioso	Rocky
Dimensioni/Sizes	10-50 cm di altezza	10-50 cm high
Riproduzione/Reproduction	Si riproduce in primavera (fase principale) e in autunno (fase secondaria)	In spring (main phase) and autumn (secondary phase)
Popolazione/Population	Specie comune alle Isole Tremiti, sebbene tali fasce siano rare sul territorio nazionale	Common at Tremiti Islands, although it is rather rare on the National scale
Sfruttamento/Exploitation	Specie non sfruttata	Not exploited species

Distribuzione presso le Isole Tremiti/Distribution at Tremiti Islands



CODICE SPECIE/ SPECIES CODE	NOME SCIENTIFICO/ SCIENTIFIC NAME	NOME COMUNE/ COMMON NAME
2276	<i>Posidonia oceanica</i> (Linnaeus) Delile	Posidonia/Neptune grass



Foto/Photo: F. Mastrototaro

Classificazione tassonomica/Taxonomic classification

Regno/Kingdom	Vegetalia
Phylum	Magnoliophyta
Classe/Class	Liliopsida
Ordine/Order	Alismatales
Famiglia/Family	Posidoniaceae

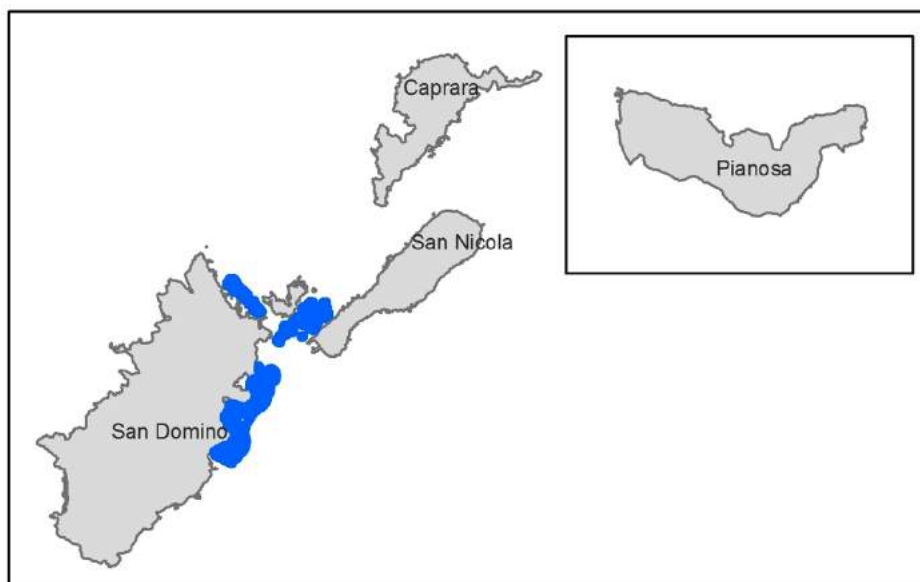
Descrizione dei caratteri tassonomici/Description of taxonomic characters

<p>Pianta rizomatosa che forma estese praterie caratterizzate dall'alternarsi di chiazze dense (<i>mattes</i>) e di radure spoglie. I rizomi, in rapporto all'energia luminosa e al tasso di sedimentazione, possono avere accrescimento plagiotropo o ortotropo. I rizomi sono robusti (fino a 1 cm di diametro) e leggermente compressi. Le foglie distiche sono disposte sui rizomi in fascicoli fogliari da 5 a 8 foglie con sviluppo centrifugo, sono lunghe 40-50 cm e larghe circa 1 cm, con 13-17 nervature parallelinervie con frequenti vene trasversali. Le foglie presentano sparse cellule a tannino che diventano più dense con l'invecchiamento. Questo prodotto del metabolismo secondario, insieme all'acido cicorico, ha funzione antierbivora.</p> <p>La caduta autunnale delle foglie lascia le fibre della guaina attaccate ai nodi del rizoma sotto forma di scaglie di spessore ciclico nell'arco dell'anno. Le foglie cadute e aggrovigliate da fenomeni idrodinamici formano palle o egagropile.</p> <p>Il fiore presenta un asse florale appiattito, con 1-4 spighe, ciascuna con 3-5 fiori ermafroditi con 3 stami ed un ovario allungato e ovoidale. I frutti sono ovoidi e nel processo di maturazione passano dal colore verde, al rosso e al bruno. Il pericarpo ha prodotti oleosi che fanno galleggiare i frutti favorendone il processo di dispersione. I semi sono oblunghi, compressi, convessi sul lato opposto all'embrione, ma sprovvisti di carena membranacea. La fioritura è autunnale, la fruttificazione invernale, la disseminazione primaverile, la germinazione estiva. Specie endemica del Mediterraneo.</p>	<p>Rhizomatous plant, forming in the infralittoral zone wide meadows characterized by the alternation of dense spots (<i>mattes</i>) and of bare glades (<i>intermattes</i>). According to light and sedimentation rates, rhizomes can have a plagiotropic or orthotropic growth. Rhizomes are robust (up to 1 cm of diameter) and slightly compressed. Distich leaves grow on the rhizomes in leaf shoots with 5 to 8 leaves with a centrifugal development. They are 40-50 cm long and about 1 cm wide, with 13-17 parallel veins with several transverse veins. They have scattered tannin cells which become denser with aging. This product of the secondary metabolism, along with the cichoric acid, has an anti-herbivore function.</p> <p>The autumnal leaves fall leaves the sheath fibers stuck on the nodes of the rhizome. They have the aspect of scales with cyclic thickness throughout the year. The fallen fibers entangled by hydrodynamism form balls known as <i>aegagropilae</i>.</p> <p>The floral stem is flattened and has from 1 to 4 spikes, each with 3-5 hermaphrodite flowers with 3 stamens and 1 extended and ovoid ovary. Fruits are ovoid and, during the ripening process, they go from green to red and brown. The pericarp has oily products that make the fruits floating and favoring the dispersion process. Seeds are elongated, compressed and convex on the opposite side of the embryo, but without membranaceous carina. Blooming in autumn, fruiting in winter, dispersion in spring, germination in summer. Endemic species of the Mediterranean Sea.</p>
--	--

Caratteristiche bio-ecologiche della popolazione delle Isole Tremiti/ Bio-ecological features of the population of the Tremiti Islands

Profondità/ Depth	0,5 – 40 m	From 0,5 to 40 m depth
Habitat	Sabbie grossolane con componente organogena. Roccia più o meno coperta da sedimenti	Coarse sands with organogenous component. Rock more or less covered by sediments
Dimensioni/Sizes	Rizomi ortotropi anche di 1,5 m; foglie fino a 60 cm di lunghezza	Orthotropic rhizomes even 1.5 m long; leaves up to 60 cm long
Riproduzione/Reproduction	Fioritura autunnale, fruttificazione invernale, disseminazione primaverile, germinazione estiva (anche se non regolari ogni anno)	Annual blooming in autumn, fruiting in winter, dispersion in spring, germination in summer (even if not regular every year)
Popolazione/Population	Specie comune	Common
Sfruttamento/Exploitation	Specie non sfruttata	Not exploited species

Distribuzione presso le Isole Tremiti/Distribution at Tremiti Islands



CODICE SPECIE/ SPECIES CODE	NOME SCIENTIFICO/ SCIENTIFIC NAME	NOME COMUNE/ COMMON NAME
3018	<i>Aplysina aerophoba</i> Schmidt, 1862	Verongia



Foto/ Photo: F. Cardone

Classificazione tassonomica/Taxonomic classification

Regno/Kingdom	Animalia
Phylum	Porifera
Classe/Class	Demospongiae
Ordine/Order	Verongidae
Famiglia/Family	Aplysinidae

Descrizione dei caratteri tassonomici/Description of taxonomic characters

<p>Questa spugna cambia colore dal giallo intenso al verde scuro-nero se esposta all'aria, da cui il nome (dal greco <i>aéros</i> e <i>phobos</i>, ossia "che ha paura dell'aria").</p> <p>La spugna può formare delle placche piuttosto spesse o delle grosse digitazioni abbastanza irregolari alte sino a 15 cm, alla cui sommità, piuttosto appiattita, si apre l'osculo. La specie è molto spesso caratterizzata dalla presenza di sottili (2-3 mm di diametro) processi laterali di</p>	<p>If exposed to air, this sponge changes color from the bright yellow to the dark green, hence the name (from the Greek <i>aéros</i> and <i>phobos</i>, ie "who is afraid of the air").</p> <p>The sponge may form rather thick plates or big irregular finger-like projection up to 15 cm high, with a rather flattened tip bearing an osculum. This species is often characterized by thin side processes of various shapes (2-3 mm in diameter) rising as peduncles, which</p>
---	--

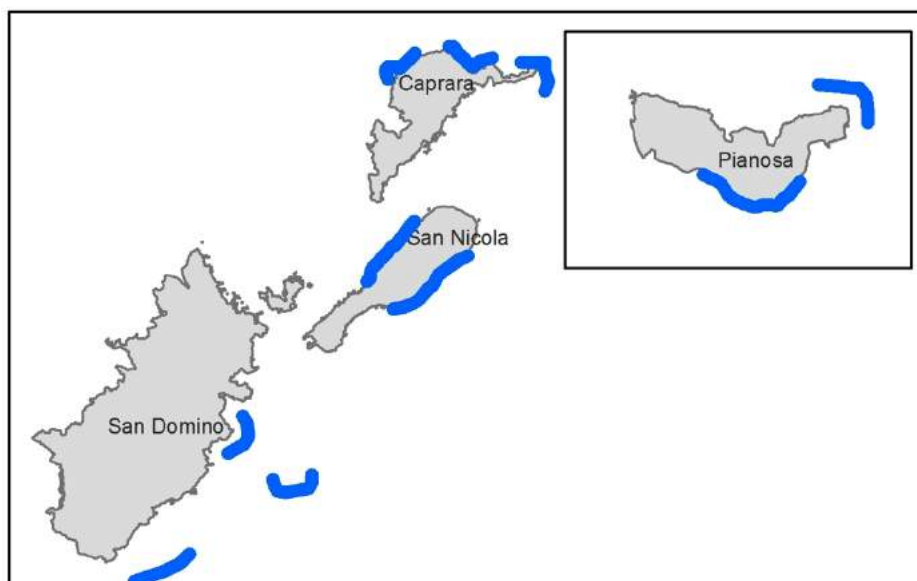
forma variabile, che si originano come dei peduncoli e poi si ramificano. La superficie è ricoperta da conuli piccoli. Il colore *in vivo* varia dal giallo vivo al giallo verdastro e vira rapidamente al blu scuro quando l'esemplare è estratto dall'acqua per la rapida ossidazione di un pigmento guanidinico. Gli esemplari fissati in alcool diventano color viola, dopo aver ceduto colore al conservante. La consistenza è elastica ma piuttosto rigida. Lo scheletro è costituito da un reticolo di maglie poligonali formate da fibre di un solo tipo (non suddivise in primarie e secondarie), riconoscibili per il midollo centrale più scuro che contrasta con il giallo oro della corteccia più esterna. Il diametro della fibra varia tra 80 e 150 µm. La specie sopporta molto bene la luce intensa e infatti si trova a bassa profondità., da 1 a 20 m, anche su fondali calcarei bianchi che accentuano la luminosità ambientale.

subsequently branch out. Its surface is coated by small pyramidal cone-shaped projections. Its color *in vivo* changes from bright yellow to greenish yellow, but quickly shifts to dark blue when the sponge is taken out of the water, due to the oxidation of a woad pigment. Alcohol preserved specimens turn to dark violet after releasing part of their color into the preserving liquid. Its consistency is elastic but fairly tough. The skeletal framework is made of polygonal meshes of a single type of fibers (80-150 µm thick). There is no distinction between primary and secondary fibers. Under a microscope they show a strong contrast between the dark central pith and the golden yellow bark. This photophilous species dwells at low depths (1 to 20 m), and also on white calcareous substrates, which increase the light intensity in the surrounding environment.

Caratteristiche bio-ecologiche della popolazione delle Isole Tremiti/ Bio-ecological features of the population of the Tremiti Islands

Profondità/ Depth	1-20 m	1 to 20 m
Habitat	Roccia e detrito grossolano, talvolta tra le fanerogame	Rock or coarse detritus, sometimes among sea grasses
Dimensioni/Sizes	Non più alta di 15 cm	Up to 15 cm high
Riproduzione/Reproduction		
Popolazione/Population		
Sfruttamento/Exploitation	Specie non sfruttata	Not exploited species

Distribuzione presso le Isole Tremiti/Distribution at Tremiti Islands



CODICE SPECIE/ SPECIES CODE	NOME SCIENTIFICO/ SCIENTIFIC NAME	NOME COMUNE/ COMMON NAME
3018	<i>Aplysina cavernicola</i> (Vacelet, 1959)	Spugna cavernicola gialla/ Yellow cave sponge



Foto/ Photo: F. Cardone

Classificazione tassonomica/Taxonomic classification

Regno/Kingdom	Animali
Phylum	Porifera
Classe/Class	Demospongiae
Ordine/Order	Verongida
Famiglia/Family	Aplysinidae

Descrizione dei caratteri tassonomici/Description of taxonomic characters

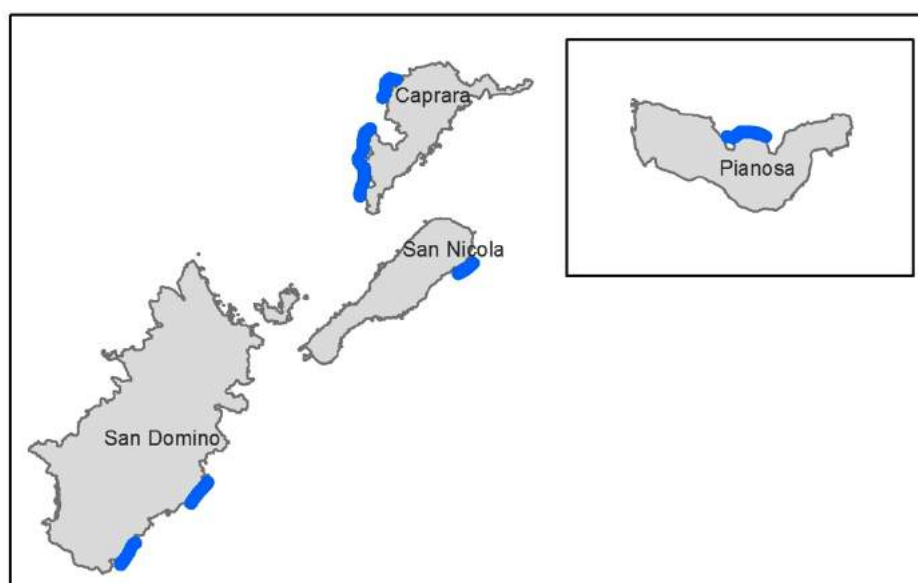
<p>La specie è molto simile ad <i>Aplysina aerophoba</i>, ma è distinguibile per alcuni caratteri morfologici che sono costantemente diversi. La spugna presenta delle digitazioni regolari, cilindriche, con un diametro di 1-2 cm ed osculo apicale. La sommità delle digitazioni non presenta depressioni. Non sono mai presenti processi laterali. Il colore <i>in vivo</i> è giallo chiaro e mai verdastro come in <i>A. aerophoba</i>. Come accade nella generalità dei Verongida la spugna diventa rapidamente blu se esposta all'aria. Gli esemplari conservati in alcool cedono meno colore</p>	<p>This species is similar to <i>A. aerophoba</i>, except from some morphological features which are always different. This sponge shows regular cylindrical finger-like processes (1-2 cm in diameter) with apical oscules. Absence of side processes and of depressions at the tip of digitations. Its color <i>in vivo</i> is light yellow but never yellow-green, as often is in <i>A. aerophoba</i>. This species quickly turns to blue if exposed to the air, as it generally happens in the Verongida. Alcohol preserved specimens release less color than <i>A. aerophoba</i> to the</p>
--	--

rispetto ad <i>A. aerophoba</i> . La consistenza, la superficie e i caratteri dello scheletro non consentono, invece, di distinguerla da <i>A. aerophoba</i> . Il loro habitat preferenziale è molto diverso. <i>A. cavernicola</i> ha un comportamento nettamente sciafilo e predilige le falesie (a partire dai 20-25 m) e grotte semi oscure o completamente oscure. Se vive in grotta può risalire anche a pochi metri di profondità. L'analisi dei metaboliti secondari delle due specie conferma la loro distinzione, tuttavia, nel Mediterraneo orientale, esistono popolazioni che tendono a sovrapporsi con abbondanza di forme intermedie.	preserving liquid. On the contrary, its consistency, surface and skeleton features are of no help for distinguishing it from <i>A. aerophoba</i> . Their habitat is quite different. <i>A. cavernicola</i> is definitely a sciaphilous species thriving on steep cliffs (starting from a depth of at least 20-25 m) or in semi-dark and dark caves. If growing in caves, it can rise up to a depth of just a few meters. Analysis of secondary metabolites gives further evidence of their diversity however, overlapping populations with several intermediate forms are recorded in the eastern Mediterranean Sea.
--	--

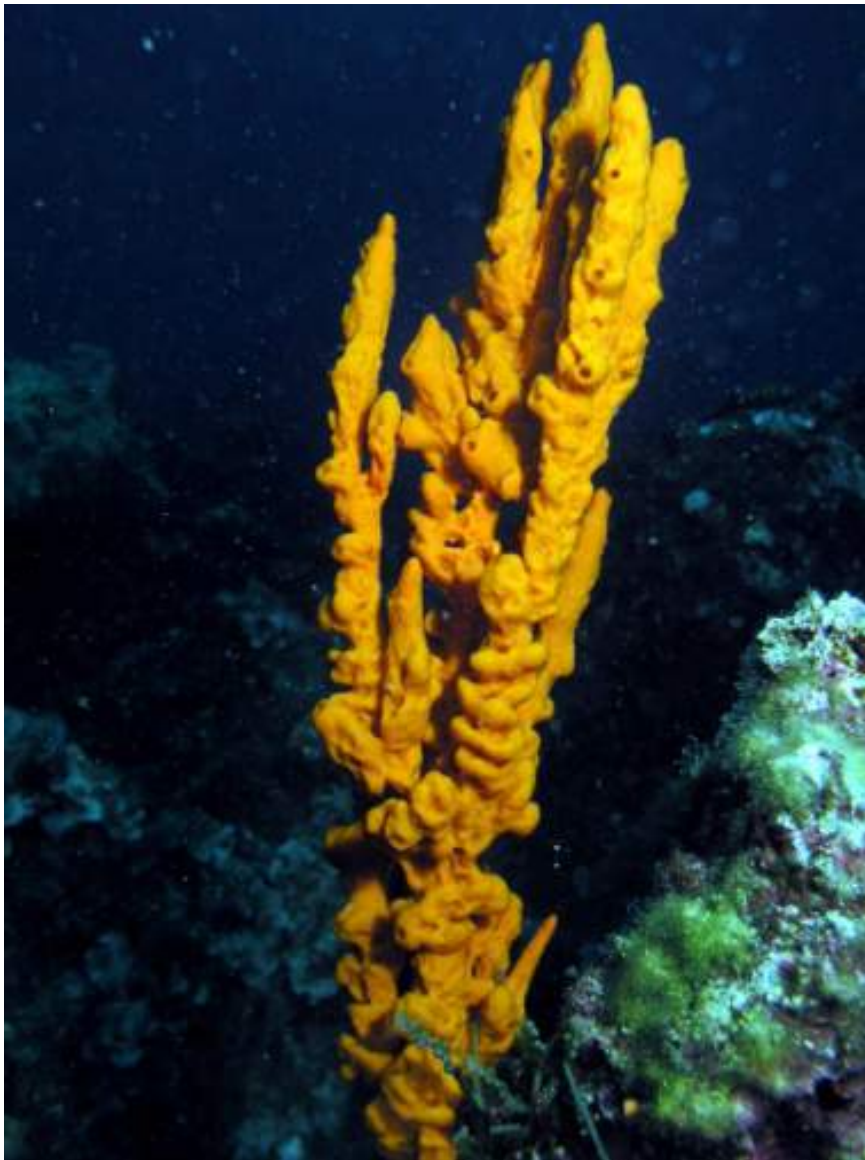
Caratteristiche bio-ecologiche della popolazione delle Isole Tremiti/Bio-ecological features of the population of the Tremiti Islands

Profondità/ Depth	A partire da 25-30 m	At least 25-30 m
Habitat	Roccioso	Rocky seabed
Dimensioni/Sizes	Non supera i 10-12 cm di altezza	Up to 10-12 cm high
Riproduzione/Reproduction		
Popolazione/Population	Comune	Common
Sfruttamento/Exploitation	Specie non sfruttata	Not exploited species

Distribuzione presso le Isole Tremiti/Distribution at Tremiti Islands



CODICE SPECIE/ SPECIES CODE	NOME SCIENTIFICO/ SCIENTIFIC NAME	NOME COMUNE/ COMMON NAME
3002	<i>Axinella cannabina</i> (Esper, 1794)	



Foto/Photo: C. Pierri

Classificazione tassonomica/Taxonomic classification

Regno/Kingdom	Animalia
Phylum	Porifera
Classe/Class	Demospongia
Ordine/Order	Halichondrida
Famiglia/Family	Axinellidae

Descrizione dei caratteri tassonomici/Description of taxonomic characters

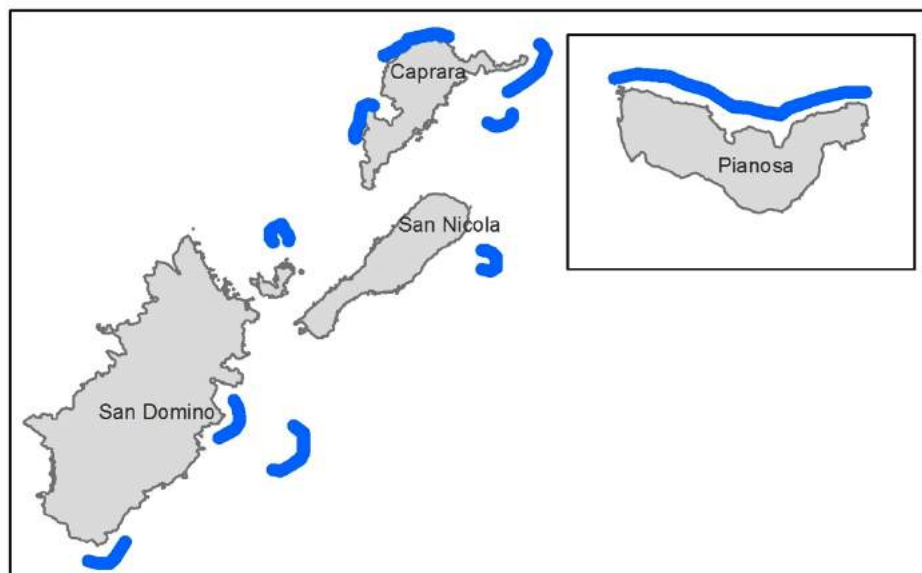
Spugna eretta, arborescente ma poco ramificata, piuttosto comune sul coralligeno e sui fondali rocciosi dell'infralitorale inferiore. Si distingue esternamente dalla congenerica <i>A. polypoides</i> per il	Erect ramose sponge, generally with a few, rarely anastomosing branches. Quite common on coralligenous and rocky bottoms of the lower infralittoral. It is easily
---	---

colore nettamente arancione e per la superficie molto irregolare, munita di creste e solchi. I rami hanno un diametro di 1,5-2 cm e tendono ad essere schiacciati. Scarse anastomosi.	distinguishable from <i>A. polypoides</i> thanks to its very irregular surface (with ridges and furrows) and its bright orange color. Branches are rather flattened, with a diameter of 1.5-2 cm.
---	---

Caratteristiche bio-ecologiche della popolazione delle Isole Tremiti/Bio-ecological features of the population of the Tremiti Islands

Profondità/ Depth	Da 10 a 50 m (talvolta oltre)	10 to 50 m depth (and below)
Habitat	Roccioso	Rocky seabed
Dimensioni/Sizes	Raggiunge i 40 cm di altezza	Up to 40 cm high
Riproduzione/Reproduction		
Popolazione/Population	Comune	Common
Sfruttamento/Exploitation	Specie non sfruttata	Not exploited species

Distribuzione presso le Isole Tremiti/Distribution at Tremiti Islands



CODICE SPECIE/ SPECIES CODE	NOME SCIENTIFICO/ SCIENTIFIC NAME	NOME COMUNE/ COMMON NAME
2565	<i>Axinella polypoides</i> Schmidt, 1862	Spugna alberello/ Small tree sponge



Foto/Photo: F. Cardone

Classificazione tassonomica/Taxonomic classification

Regno/Kingdom	Animalia
Phylum	Porifera
Classe/Class	Demospongiae
Ordine/Order	Halichondrida
Famiglia/Family	Axinellidae

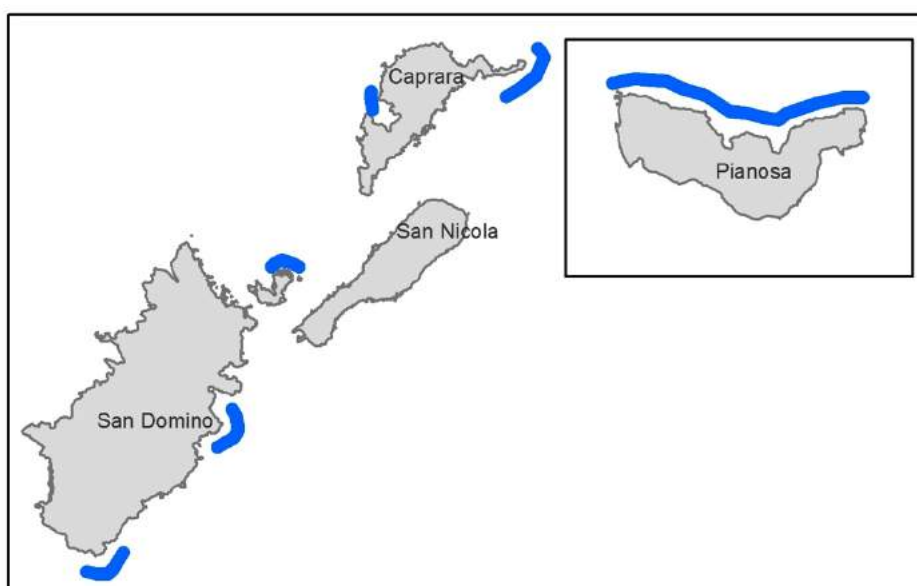
Descrizione dei caratteri tassonomici/Description of taxonomic characters

<p>Spugna eretta, ramosa, sorretta da un robusto peduncolo. Colore giallo oro, tendente all'arancio. I rami si dicotomizzano, a volte coalescono, hanno sezione circolare od ovale. Il loro spessore non è costante e varia tra 1-2 cm; apici piuttosto arrotondati. Superficie liscia, leggermente vellutata per via dell'ispidazione data dalle terminazioni delle spicole. Osculi sparsi e molto piccoli (1-2 mm di diametro), caratterizzati da piccoli solchi convergenti verso il centro, che danno all'apertura un aspetto stellato (visibile solo a secco). Consistenza compatta e abbastanza elastica: il cordone di spicole assiali, caratteristico della famiglia, è particolarmente robusto.</p>	<p>Erect ramose sponge supported by a hardy stalk. Golden yellow color shifting to orange. Dichotomous and occasionally coalescent branches with a circular or oval section, an irregular diameter ranging between 1 and 2 cm and more or less rounded tips. Its surface is smooth (and slightly velvety, due to the tips of spicules). Small oscula (1-2 mm across) with a typical stellate aspect – best seen in dry specimens – given by furrows converging towards the centre. Consistency: firm but elastic. The sound tract of axial spicules is one of the main features of this family.</p>
--	---

Caratteristiche bio-ecologiche della popolazione delle Isole Tremiti/Bio-ecological features of the population of the Tremiti Islands

Profondità/ Depth	Da pochi metri sino ad oltre 300 m comune intorno ai 30-40 m	From shallow water to more than 300 m depth. Commonly recorded around 30-40 m depth
Habitat	Roccioso o detritico, spesso alla base di falesie. Habitat sciafili anche a basse profondità	Rocky or detrital substrates, often at the base of cliffs. Dark habitats, also in shallow water
Dimensioni/Sizes	Fino a 40 cm di lunghezza	Up to 40 cm high
Riproduzione/Reproduction		
Popolazione/Population	Specie comune	Common
Sfruttamento/Exploitation	Specie non sfruttata	Not exploited species

Distribuzione presso le Isole Tremiti/Distribution at Tremiti Islands



CODICE SPECIE/ SPECIES CODE	NOME SCIENTIFICO/ SCIENTIFIC NAME	NOME COMUNE/ COMMON NAME
3004	<i>Sarcotragus foetidus</i> Schmidt, 1862	



Foto/ Photo: F. Mastrototaro

Classificazione tassonomica/Taxonomic classification

Regno/Kingdom	Animalia
Phylum	Porifera
Classe/Class	Demospongia
Ordine/Order	Dictyoceratida
Famiglia/Family	Irciniidae

Descrizione dei caratteri tassonomici/Description of taxonomic characters

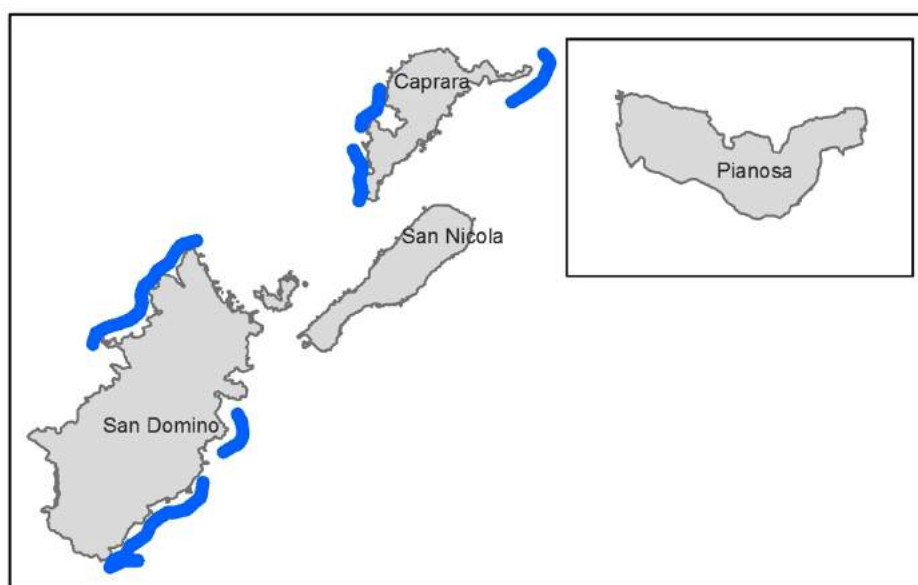
<p>Grossa spugna di forma globosa e colore grigio intenso che si incontra solitaria sui fondali rocciosi oltre i 30 m di profondità. Si tratta di una delle spugne più grandi del Mediterraneo, infatti raggiunge facilmente il mezzo metro di diametro. È riconoscibile, oltre che per forma, colore e dimensioni, soprattutto per i grandi conuli (anche 1 cm di altezza) molto distanziati tra loro (2-5 cm). Spesso la sua superficie appare quasi completamente coperta e mimetizzata da uno spesso strato di epibionti algali ed animali. Lo scheletro è formato da fibre di spongina, rigide e fragili, che per dimensioni ed intreccio</p>	<p>Large sponge more or less spherical in shape, dark grey in color, living alone on rocky seabed below 30 m depth. It is one of the largest Mediterranean sponges, easily reaching a diameter of 50 cm. besides shape, color and size, the large (up to 1 cm high) and spaced (2-5 cm) conules are peculiar characters of this species. The sponge surface is often almost completely coated by epibiotic organisms (both algae and animals), having a striking mimetic effect. The skeletal network, formed by rigid and easily breakable sponging fibres, fits the features of the Irciniidae family.</p>
--	--

<p>non si discostano molto dai caratteri generali della famiglia Irciniidae.</p> <p>Il carattere distintivo del genere <i>Sarcotragus</i> è la completa trasparenza delle fibre a causa della mancanza assoluta di inclusi che, solo raramente, possono essere rappresentati da spicole di altre spugne silicee.</p>	<p><i>Sarcotragus</i> fibers are completely transparent, due to the almost absolute absence of inclusions. Only siliceous spicules from other sponge species seldom core the fibers.</p>
--	--

Caratteristiche bio-ecologiche della popolazione delle Isole Tremiti

Profondità/ Depth	20-80 m	20-80 m
Habitat	Roccia, detrito consolidato	Rock, solid detritus seabed
Dimensioni/Sizes	Può superare i 50 cm di diametro	It may be more than 50 cm in diameter
Riproduzione/Reproduction		
Popolazione/Population	Specie comune	Common
Sfruttamento/Exploitation	Specie non sfruttata	Not exploited species

Distribuzione presso le Isole Tremiti/ Distribution at Tremiti Islands.



CODICE SPECIE/ SPECIES CODE	NOME SCIENTIFICO/ SCIENTIFIC NAME	NOME COMUNE/ COMMON NAME
3007	<i>Spongia officinalis</i> Linnaeus, 1759	Spugna da bagno/Bath sponge



Foto/Photo: R. Pronzato

Classificazione tassonomica/Taxonomic classification

Regno/Kingdom	Animalia
Phylum	Porifera
Classe/Class	Demospongiae
Ordine/Order	Dictyoceratida
Famiglia/Family	Spongiidae

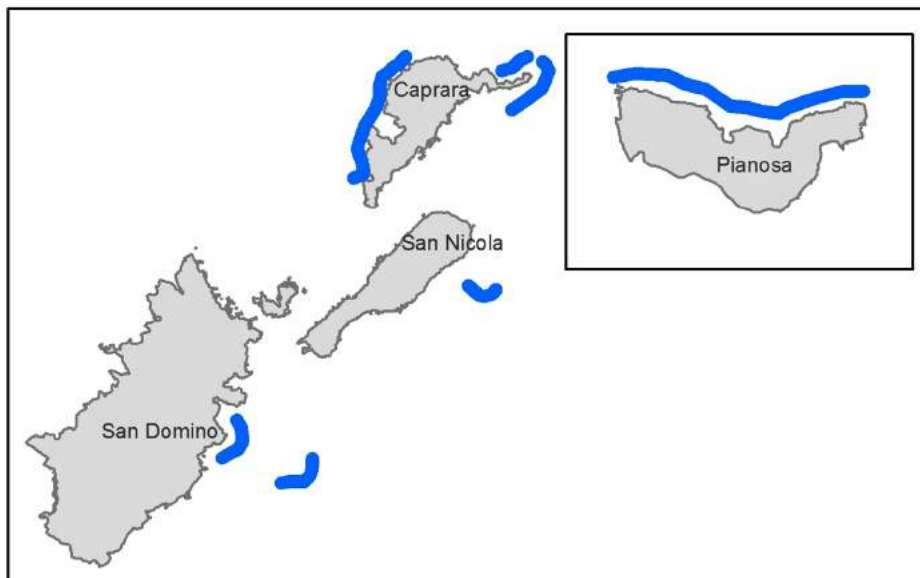
Descrizione dei caratteri tassonomici/Description of taxonomic characters

<p><i>S. officinalis</i> è la più comune spugna da bagno e fa parte da sempre della cultura mediterranea. Come quasi tutte le spugne di pregio commerciale, il suo scheletro è costituito principalmente da un intreccio di fibre secondarie prive di inclusioni (20-35 µm di diametro). Ha una forma massivo lobata e un colore, <i>in vivo</i>, nero bluastrò (anche se in anfratti oscuri può essere anche molto chiara).</p>	<p><i>S. officinalis</i> is the most common commercial sponge species and it has always been part of the Mediterranean culture. As usual for horny commercial sponges, its skeleton is formed by a network of secondary fibers (20-35 µm in diameter) devoid of inclusions. <i>S. officinalis</i> has a massive-lobate shape and a black-bluish color <i>in vivo</i> (even if in dark situations it may be very light colored).</p>
--	---

Caratteristiche bio-ecologiche della popolazione delle Isole Tremiti/Bio-ecological features of the population of the Tremiti Islands

Profondità/ Depth	5-35 m	5 to 35 m depth
Habitat	Fondi rocciosi	Rocky seabed
Dimensioni/Sizes	10-30 cm di diametro	10 to 30 cm across
Riproduzione/Reproduction		
Popolazione/Population	Specie comune	Common
Sfruttamento/Exploitation	Specie molto ricercata a livello commerciale e oggetto di pesca.	Very exploited species

Distribuzione presso le Isole Tremiti/ Distribution at Tremiti Islands.



CODICE SPECIE/ SPECIES CODE	NOME SCIENTIFICO/ SCIENTIFIC NAME	NOME COMUNE/ COMMON NAME
3009	<i>Tethya aurantium</i> (Pallas, 1766)	Spugna arancia/Orange sponge



Foto/Photo: F. Cardone

Classificazione tassonomica/Taxonomic classification

Regno/Kingdom	Animalia
Phylum	Porifera
Classe/Class	Demospongiae
Ordine/Order	Hadromerida
Famiglia/Family	Tethyidae

Descrizione dei caratteri tassonomici/Description of taxonomic characters.

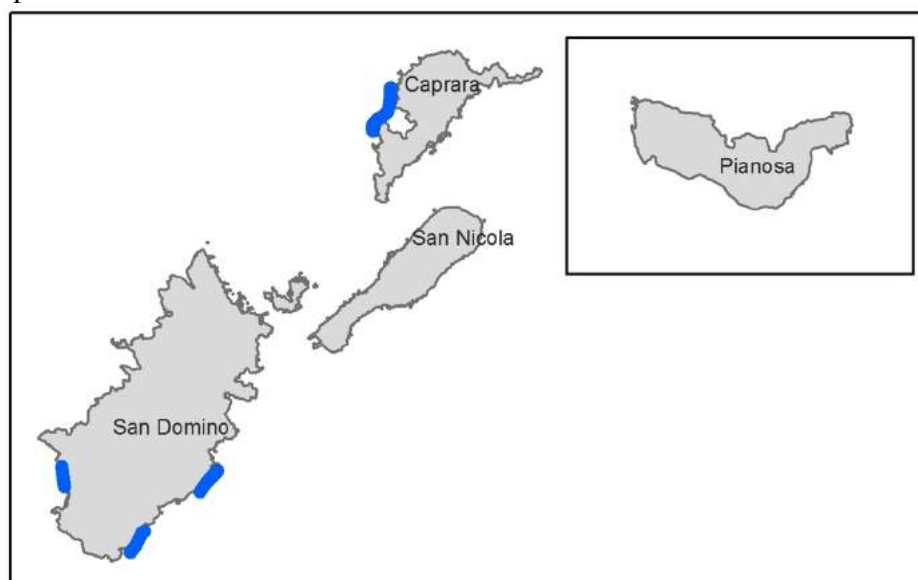
La spugna ha una forma più o meno sferica ed un aspetto che ricorda, anche per il colore, una piccola arancia. Anche la sezione trasversale, che rivela la presenza di un cortex superficiale e una struttura interna radiale, ricorda il frutto aperto. La superficie varia a seconda dello stato di contrazione dell'esemplare: può essere tuberculata, con protuberanze in rilievo, o più liscia, con le sole tracce poligonali dei tubercoli. Ge-	<i>T. aurantium</i> is more or less spherical and its general appearance, considering the color, is that of a small orange. Even its transverse section, showing a superficial cortex and a radial inner structure, reminds the shape of an open orange fruit. Its surface aspect changes according to the sponge contraction status. It may show raised tubercles (contracted specimen) or may be smooth (dilated
---	--

<p>neralmente è visibile un osculo apicale. Spesso sono presenti gemme peduncolate con un diametro non superiore ai 2 mm. Anche la consistenza è variabile: la spugna infatti può dimezzare il suo volume, contraendosi, quando viene estratta dall'acqua.</p>	<p>specimen) with only polygonal tracks of the flush tubercles. An apical oscule is usually detectable. Stalked buds, with a diameter of maximum 2 mm, are often present on the sponge surface. Also the sponge consistency varies according to the contraction status. The sponge can halve its volume when taken out of the water.</p>
--	--

Caratteristiche bio-ecologiche della popolazione delle Isole Tremiti/Bio-ecological features of the population of the Tremiti Islands.

Profondità/ Depth	0,5-25 m, in posizioni ombreggiate	0.5 to 25 m depth, in shade
Habitat	Substrato duro, generalmente roccia. Grotte marine semi-oscuere	Hard substrate, usually rock. Semi-dark caves.
Dimensioni/Sizes	Fino a 6 cm di diametro	Up to 6 cm in diameter
Riproduzione/Reproduction		
Popolazione/Population	Specie rara	Rare
Sfruttamento/Exploitation	Specie non sfruttata	Not exploited species

Distribuzione presso le Isole Tremiti/ Distribution at Tremiti Islands



CODICE SPECIE/ SPECIES CODE	NOME SCIENTIFICO/ SCIENTIFIC NAME	NOME COMUNE/ COMMON NAME
3009	<i>Tethya citrina</i> Sarà & Melone, 1965	Spugna limone/Lemon sponge



Foto/Photo: F. Cardone

Classificazione tassonomica/Taxonomic classification

Regno/Kingdom	Animalia
Phylum	Porifera
Classe/Class	Demospongiae
Ordine/Order	Hadromerida
Famiglia/Family	Tethyidae

Descrizione dei caratteri tassonomici/Description of taxonomic characters.

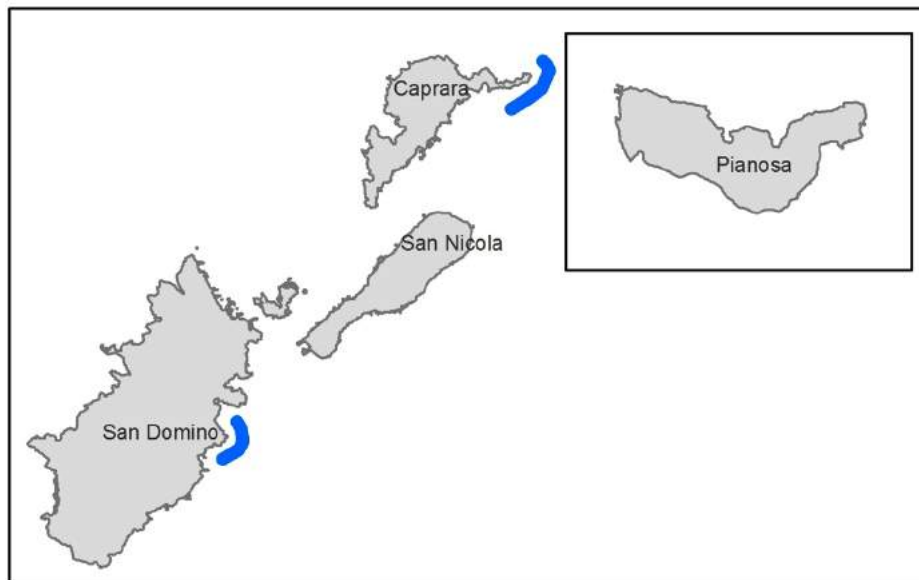
<p>Forma globosa, ma meno regolare che in <i>Tethya aurantium</i>. Colore da giallo chiaro a bianco latte, a volte con sfumature verdastre. Superficie tubercolata o quasi liscia in alcuni esemplari. I tubercoli sono più piccoli (diametro medio di 1 mm circa) di quelli di <i>T. aurantium</i>, hanno contorno irregolare e possono fondersi uno con l'altro. Le gemme, quando sono presenti, sono peduncolate, numerose e non superano il millimetro di diametro. Consistenza molle ma elasti-</p>	<p>The globular shape of <i>T. citrina</i> is less regular than that of <i>T. aurantium</i>. The color is light yellow to milk white, sometimes with green shades. The surface may be warty (tuberculate) or almost smooth in some specimens. Tubercles are smaller (average diameter about 1 mm) in comparison with those of <i>T. aurantium</i>, they have an irregular edge and may merge each other. Stalked buds, if present, are numerous and small (up to</p>
--	--

ca. Scheletro radiale con cortex superficiale.	maximum 1 mm in diameter). Consistency is soft but elastic. Radial skeleton with superficial cortex typical of the genus.
--	---

Caratteristiche bio-ecologiche della popolazione delle Isole Tremiti/Bio-ecological features of the population of the Tremiti Islands.

Profondità/ Depth	Comunemente tra 0,3-2 m, ma segnalata fino a 40 m	Often in shallow water, 0.3 to 2 m, but its range extends to 40 m depth
Habitat	Substrato duro, generalmente roccia	Hard substrate, usually rock
Dimensioni/Sizes	Diametro da 0,5 a 3 cm	0.5 to 3 cm in diameter
Riproduzione/Reproduction		
Popolazione/Population	Specie rara	Rare
Sfruttamento/Exploitation	Specie non sfruttata	Not exploited species

Distribuzione presso le Isole Tremiti/ Distribution at Tremiti Islands.



CODICE SPECIE/ SPECIES CODE	NOME SCIENTIFICO/ SCIENTIFIC NAME	NOME COMUNE/ COMMON NAME
3006	<i>Spongia lamella</i> (Schulze, 1879)	Orecchio di elefante/Elephant's ear



Foto/Photo: F. Cardone

Classificazione tassonomica/Taxonomic classification

Regno/Kingdom	Animalia
Phylum	Porifera
Classe/Class	Demospongiae
Ordine/Order	Dictyoceratida
Famiglia/Family	Spongiidae

Descrizione dei caratteri tassonomici/Description of taxonomic characters.

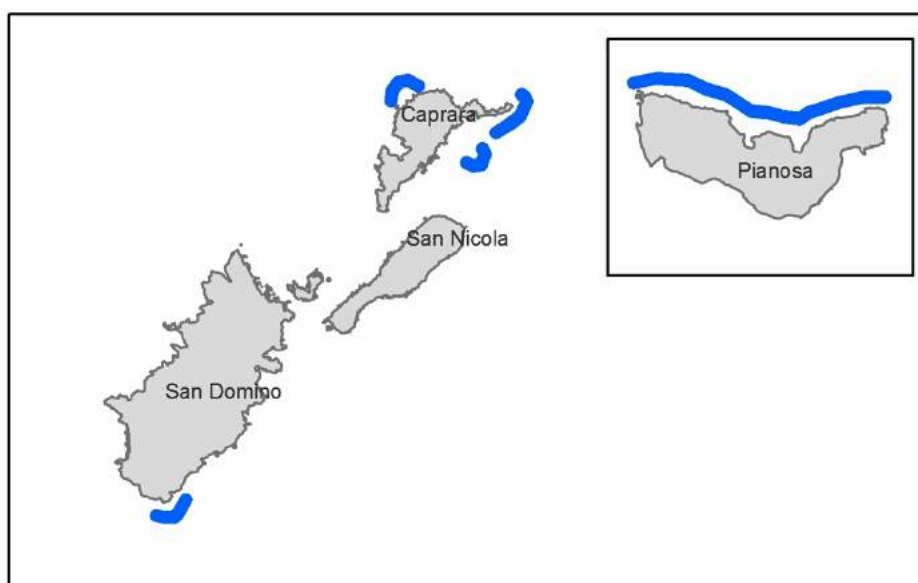
Spugna dalla caratteristica forma lamellare a vaso, ventaglio oppure a coppa. In acque profonde può raggiungere notevoli dimensioni superando il metro di diametro. Colorazione in vivo grigio scuro. La superficie esterna della coppa è ricoperta da numerose piccole aperture inalanti e non presenta inclusioni minerali superficiali visibili. La superficie interna invece presenta osculi piccoli e raggruppati oltre a visibili inclusi	The sponge has the lamellar shape of a fan or of a large and open cup. It may reach remarkable sizes, especially at considerable depths. Some specimens may be much more than one meter in diameter. The color <i>in vivo</i> is dark grey. The outer surface of the cup remarkably differs from the inner surface because of the numerous incurrent apertures (ostia). Small and grouped excurrent apertures (oscles), on the contrary, are scattered on the
---	---

minerali superficiali. Lo scheletro è costituito da un intreccio di fibre di spongina primarie e secondarie di diametro compreso tra 90-125 e 25-35 μm , rispettivamente.	inner surface together with mineral superficial inclusions. The skeletal is characterized by a network of primary and secondary fibers (90-125 and 25-35 μm in diameter, respectively).
--	--

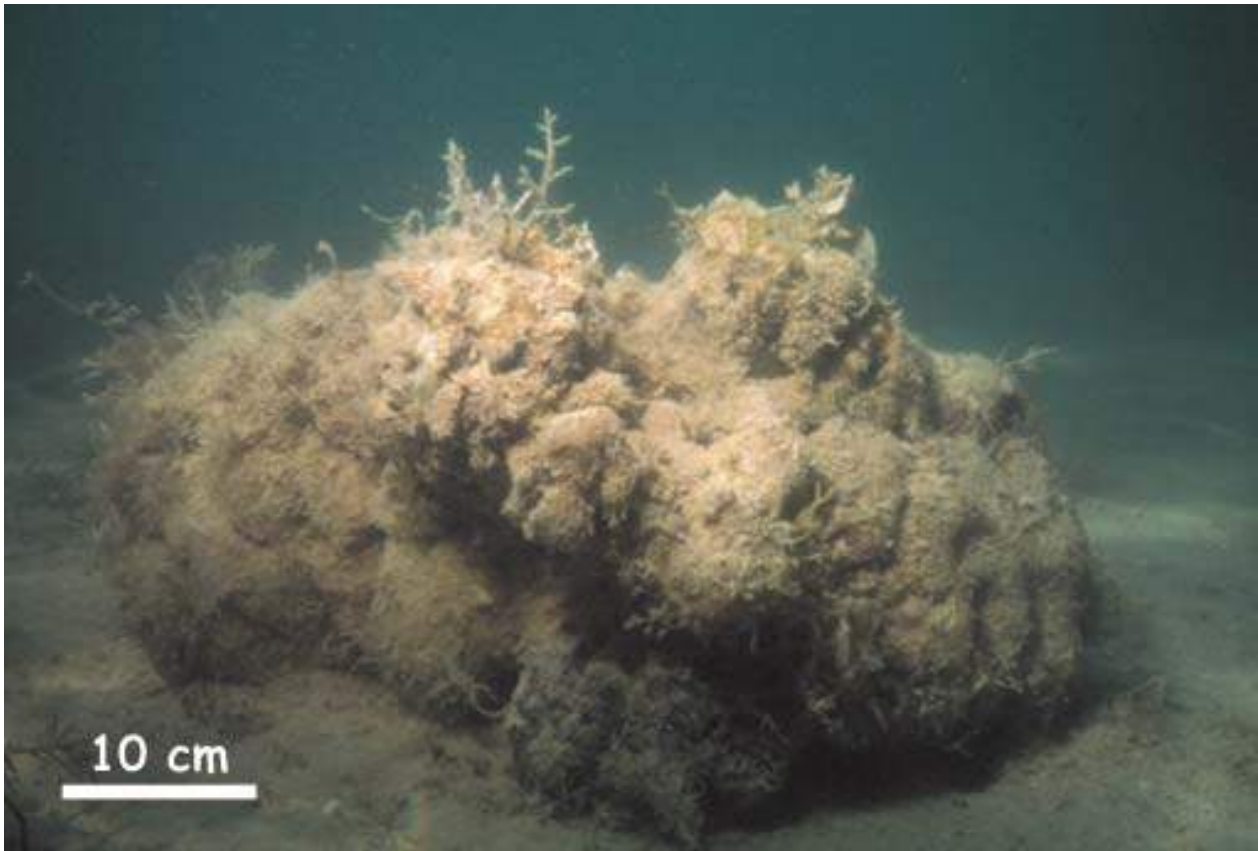
Caratteristiche bio-ecologiche della popolazione delle Isole Tremiti/Bio-ecological features of the population of the Tremiti Islands.

Profondità/ Depth	30-150 m	30 to 150 m depth
Habitat	Substrati duri, generalmente roccia o fondi detritici	Rocky and detrital bottoms
Dimensioni/Sizes	Diametro da pochi cm ad oltre 1 m.	More than 1 m in diameter
Riproduzione/Reproduction		
Popolazione/Population	Specie endemica mediterranea, poco comune	Endemic of the Mediterranean but not very common
Sfruttamento/Exploitation	Ricercata per le sue caratteristiche commerciali (elevato potere assorbente), raccolta occasionalmente dalle reti a strascico	In great demand for its commercial qualities (high absorbency), it is also occasionally caught in trawl nets

Distribuzione presso le Isole Tremiti/ Distribution at Tremiti Islands.



CODICE SPECIE/ SPECIES CODE	NOME SCIENTIFICO/ SCIENTIFIC NAME	NOME COMUNE/ COMMON NAME
3003	<i>Geodia cydonium</i> (Jameson, 1811)	



Foto/Photo: C. Longo

Classificazione tassonomica/Taxonomic classification

Regno/Kingdom	Animalia
Phylum	Porifera
Classe/Class	Demospongiae
Ordine/Order	Astrophorida
Famiglia/Family	Geodiidae

Descrizione dei caratteri tassonomici/Description of taxonomic characters

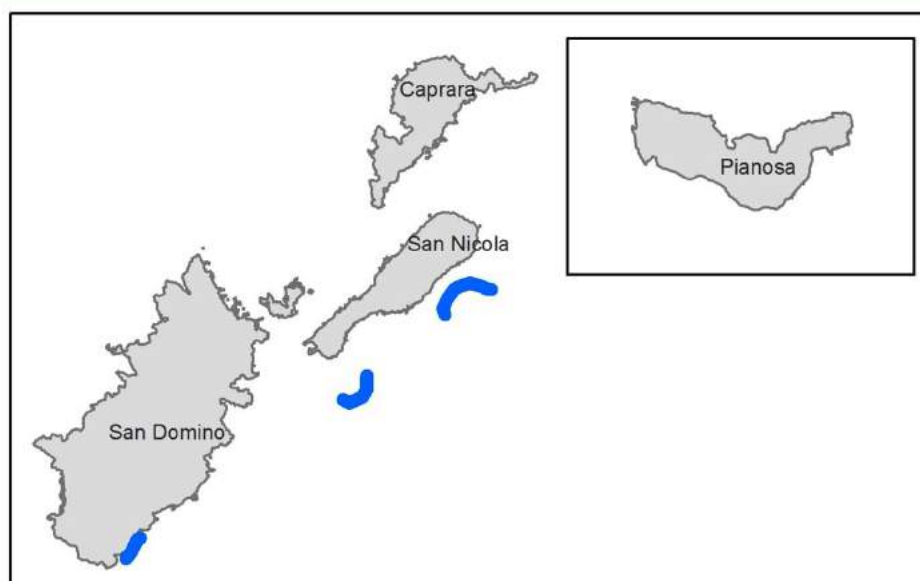
<p>Questa spugna presenta una morfologia estremamente variabile: massiva irregolare, a cuscinetto incrostante, sferica o subsferica oppure cilindrica colonnare. La superficie può essere più o meno liscia o caratterizzata da profonde circonvoluzioni di aspetto cerebriforme; la consistenza è dura e compatta. Le dimensioni degli esemplari sono molto variabili, in genere 10-20 cm, ma si possono trovare esemplari di maggiori dimensioni. Il colore è biancastro o grigio all'esterno e giallognolo all'interno. Lo strato superficiale, di consistenza dura, è di</p>	<p>This sponge has an extremely variable morphology: massive and irregular, sometimes encrusting, spherical or sub-spherical, cylindrical and columnar. However it is generally globular in shape and with a lobate surface. Hard and compact consistency. The surface can be more or less smooth or characterized by brain-like circumvolutions. It may reach considerable dimensions (up to 40 cm in diameter). The size of the specimens is highly variable, typically 10-20 cm, even if it can be found larger specimens. The color is</p>
--	--

<p>solito ricoperto da frammenti di conchiglie, piccole pietre e granelli di sabbia, fatta eccezione per l'area osculare che appare sempre libera da corpi estranei. Le aperture esalanti sono raggruppate in un'area specializzata (zona cribrosa), situata generalmente nella concavità della superficie. La struttura scheletrica è suddivisibile in un cortex ed in un coanosoma, caratterizzati da peculiari macrosclere a quattro raggi (trieni) e da numerosi tipi di microsclere. L'habitat di <i>G. cydonium</i> è molto eterogeneo: si può trovare a basse profondità, in condizioni di intensa luminosità, in baie protette o in ambienti semi-lagunari, oppure in grotte superficiali e quindi con scarsa luminosità. Tuttavia è molto comune anche sul coralligeno e sui fondali caratterizzati da sedimento grossolano; la sua distribuzione è cosmopolita.</p>	<p>grayish-white outside and ochre yellow inside. The hard surface of this sponge is generally covered shells fragment and sand, except for oscula. The exhaling openings are grouped in a specialized area (cribrous area), generally located in the concavity of the sponge surface. The skeletal structure is divided into a cortex and a coanosoma, both characterized by specific four rays macrosclere (trienes) and several types of microscleres. <i>G. cydonium</i> habitat is very heterogeneous: this species can be found at shallow depths, in very bright lighting conditions, in protected bays or in semi-lagoon bays, as well as in shallow caves so with very low lighting conditions. However, it is also very common on coralligenous outcrops and on coarse sediment seabed. This sponge has a cosmopolitan distribution.</p>
---	--

Caratteristiche bio-ecologiche della popolazione delle Isole Tremiti/Bio-ecological features of the population of the Tremiti Islands

Profondità/ Depth	Tra 1 e 94 m	1 to 94 m depth
Habitat	Substrato duro, generalmente roccia o detrito compattato, comune in ambienti di grotta	Rock or solid detrital bottom, caves
Dimensioni/Sizes	Diametro variabile da pochi centimetri fino a 40 cm negli esemplari più grandi	From few centimeters up to 40 cm in diameter
Riproduzione/Reproduction		
Popolazione/Population	Localmente abbondante	Locally common
Sfruttamento/Exploitation	Specie non sfruttata	Not exploited species

Distribuzione presso le Isole Tremiti/ Distribution at Tremiti Islands



CODICE SPECIE/ SPECIES CODE	NOME SCIENTIFICO/ SCIENTIFIC NAME	NOME COMUNE/ COMMON NAME
3005	<i>Sarcotragus pipetta</i> (Schmidt, 1864)	



Foto/Photo: P. Jonas

Classificazione tassonomica/Taxonomic classification

Regno/Kingdom	Animalia
Phylum	Porifera
Classe/Class	Demospongiae
Ordine/Order	Dictyoceratida
Famiglia/Family	Irciniidae

Descrizione dei caratteri tassonomici/Description of taxonomic characters

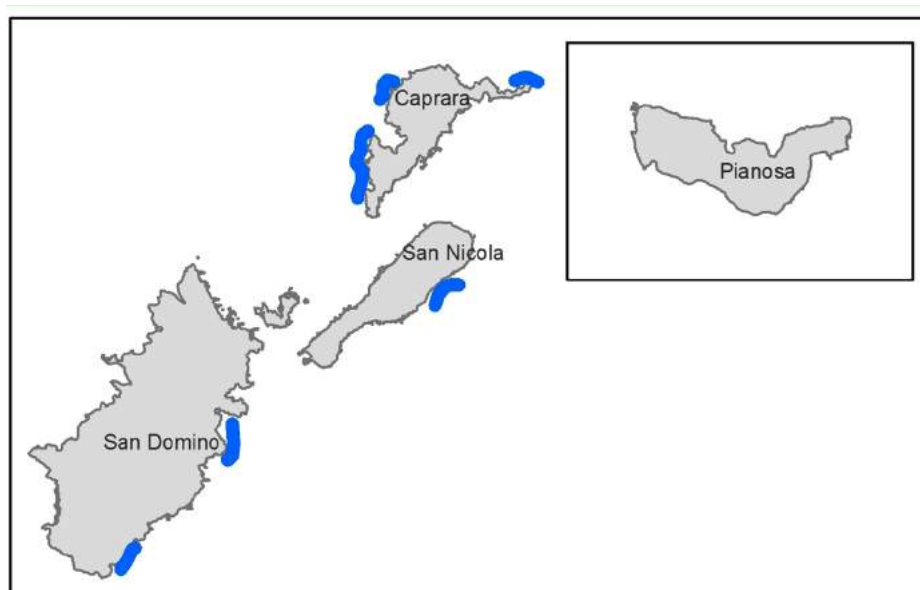
<p>Spugna dalla caratteristica forma esterna a cono. I coni di 6-8 cm di altezza e 3-5 cm di diametro alla base possono essere isolati oppure uniti a formare un cuscinetto con rilievi. Il colore è generalmente grigio chiaro. Lo scheletro è formato da un intreccio di fibre di spongina dure e fragili al cui interno abbondano inclusioni di materiale estraneo (granelli di sabbia e/o frammenti di spicole). Le fibre primarie, di diametro 50-150 µm, decorrono perpendicolarmente alla superficie e terminano nei conuli che si osservano su tutta la superficie. Le fibre</p>	<p>This sponge is well characterized by peculiar cone-shaped processes (6-8 cm high and 3-5 cm across at the base) with apical oscules. They may be solitary or arise from a common basal plate in variable numbers (3-10). The fibers forming the skeletal network are rigid and easily breakable, with mineral inclusions in form of sand grains and spicules fragments. Primary fibers are often fasciculate and show a perpendicular arrangement ending into conuls 0.5-1 mm high and regularly spaced (1-3 mm on the sponge surface). Secondary</p>
--	--

secondarie, di diametro 20-40 μ m, uniscono le fibre primarie. Caratteristica della famiglia è la presenza di numerosi sottili filamenti di 5-6 μ m di spessore che conferiscono tenacità ai tessuti. L'identificazione a livello specifico è particolarmente difficoltosa e necessita di accurate competenze specialistiche.	fibers connect primary fibers to each other. Many thin filaments (5-6 μ m thick) are present in the mesohyl, this being one of the main features of Ircinidae. <i>S. pipetta</i> is usually light grey and usually thrives at the entrance of submerged marine caves but is seldom recorded on other rocky substrates.
---	--

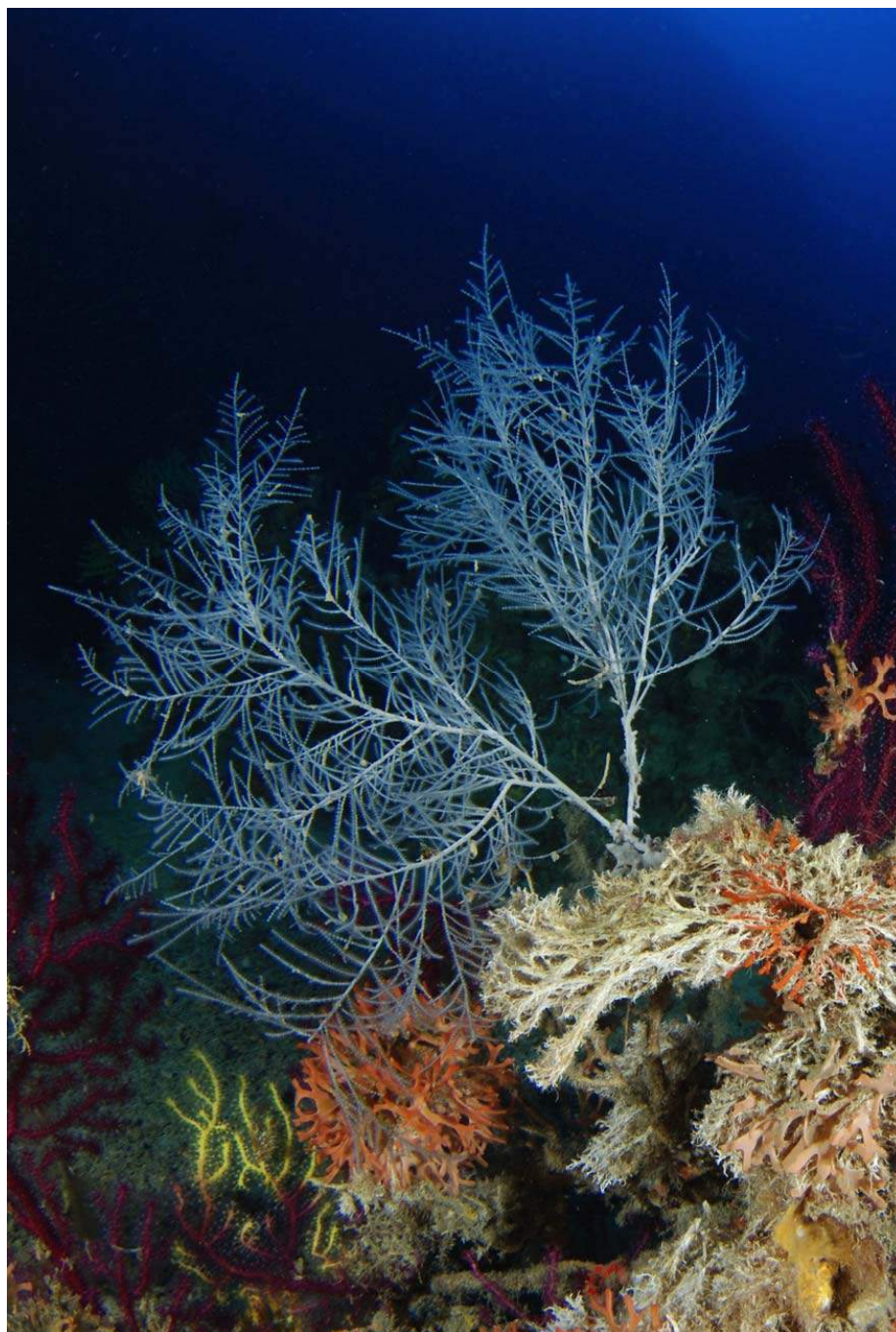
Caratteristiche bio-ecologiche della popolazione delle Isole Tremiti/Bio-ecological features of the population of the Tremiti Islands

Profondità/ Depth	Tra 10 e 120 m	10 to 120 m
Habitat	Substrato duro, generalmente roccia, comune in ambienti di grotta, rara sui fondali rocciosi	Rocky bottoms, in particular in caves
Dimensioni/Sizes	Coni di 6-8 cm di altezza e 3-5 cm di diametro alla base a volte uniti a formare cuscinetti	Conic processes of 6-8 cm high and 3-5 cm in diameter
Riproduzione/Reproduction		
Popolazione/Population	Poco comune	Not very common or rare
Sfruttamento/Exploitation	Specie non sfruttata	Not exploited species

Distribuzione presso le Isole Tremiti/ Distribution at Tremiti Islands



CODICE SPECIE/ SPECIES CODE	NOME SCIENTIFICO/ SCIENTIFIC NAME	NOME COMUNE/ COMMON NAME
3010	<i>Antipathella subpinnata</i> (Ellis & Solander, 1786)	Corallo nero/Black coral



Foto/Photo: A. Sorci

Classificazione tassonomica/Taxonomic classification

Regno/Kingdom	Animalia
Phylum	Cnidaria
Classe/Class	Anthozoa
Ordine/Order	Antipatharia
Famiglia/Family	Antipathidae

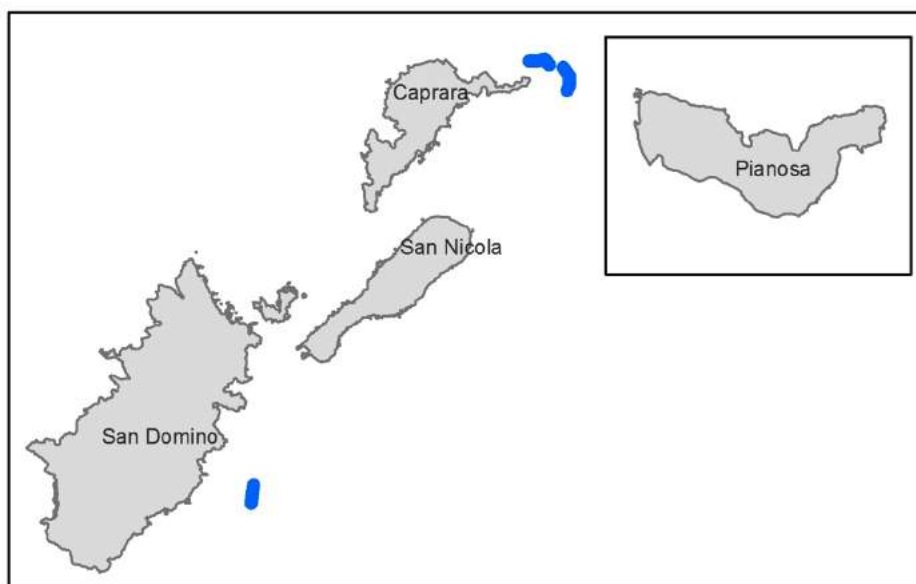
Descrizione dei caratteri tassonomici/Description of taxonomic characters

<p><i>A. subpinnata</i> è la specie tipo del genere <i>Antipathella</i>. I polipi sono diafani con simmetria bilaterale, sei brevi tentacoli ed un diametro di circa 1 mm. Le colonie sono molto ramificate e formano dei cespugli bianchi a volte anche molto densi. La colonia presenta ramificazioni laterali alternate con ramificazioni terminali quasi pennate. Spine alte 0.1-0.2 mm, a volte con l'apice biforcuto.</p>	<p><i>A. subpinnata</i> is the model species of the genus <i>Antipathella</i>. Polyps are transparent-white and show bilateral symmetry, six short tentacles and a diameter of about 1 mm. Colonies usually have numerous branches and form white bushes. They show side alternate branches with terminal pinnate branches. Spines 0.1-0.2 mm high, with occasionally bifurcated apex.</p>
---	--

Caratteristiche bio-ecologiche della popolazione delle Isole Tremiti/Bio-ecological features of the population of the Tremiti Islands

Profondità/ Depth	10-500 m	10 to 500 m depth
Habitat	Substrato roccioso; coralligeno; substrati artificiali (es. relitti)	Rock, coralligenous, artificial substrates (i.e. wrecks)
Dimensioni/Sizes	Fino a 1 m di altezza	Up to 1 m high
Riproduzione/Reproduction	Si riproduce annualmente a giugno (in tutto l'Adriatico)	Annual, in June (Adriatic Sea)
Popolazione/Population	Specie rara	Rare
Sfruttamento/Exploitation	Sebbene fortemente impattata dalla pesca a strascico, la specie non viene sfruttata dal punto di vista commerciale	Not exploited species but strongly endangered by fishing and sedimentation

Distribuzione presso le Isole Tremiti/ Distribution at Tremiti Islands



CODICE SPECIE/ SPECIES CODE	NOME SCIENTIFICO/ SCIENTIFIC NAME	NOME COMUNE/ COMMON NAME
2562	<i>Savalia savaglia</i> (Bertoloni, 1819)	Falso corallo nero/ False black coral



Foto/Photo: A. Sorci

Classificazione tassonomica/Taxonomic classification

Regno/Kingdom	Animalia
Phylum	Cnidaria
Classe/Class	Anthozoa
Ordine/Order	Zoanthinaria
Famiglia/Family	Savallidae

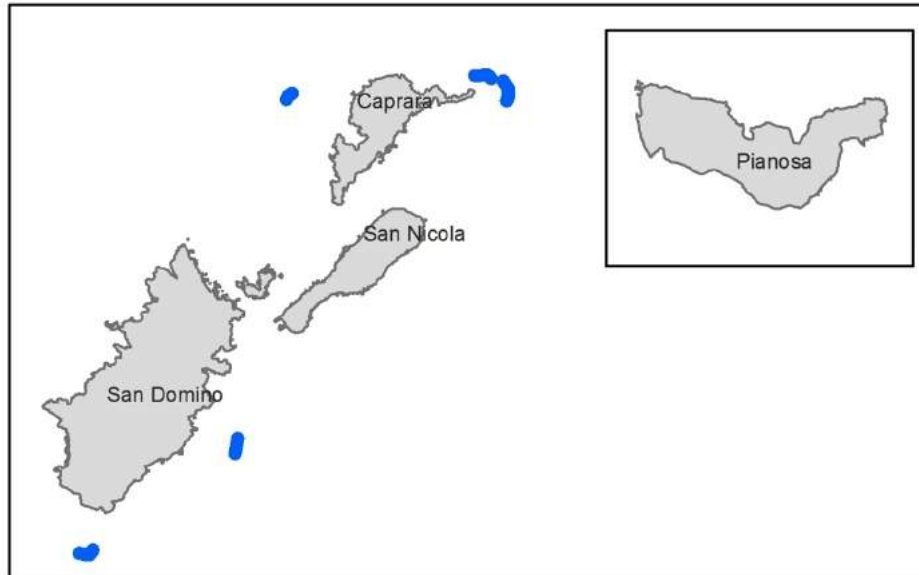
Descrizione dei caratteri tassonomici/Description of taxonomic characters

<p>Colonie alte fino a 1 m, di colore giallastro, con polipi alti 2-3 cm (con circa 28 tentacoli). Specie parassita di antipatari e gorgonie, in particolare di <i>Paramuricea clavata</i>. La specie cresce di circa 10 cm/anno durante la fase di ricoprimento dell'ospite, dopodiché la crescita rallenta fino a 14-45 µm/anno a livello del diametro di base.</p>	<p>Colonies up to 1 m high, white yellowish polyps (2-3 cm high) and approximately 28 tentacles. This species is a parasite of anthipatarians and gorgonians, especially <i>Paramuricea clavata</i>. Its growth rate is of 10 cm/year during the overgrowing stage. During the following stage, when the whole host has been killed, its growth slows down to 14-15 µm/year (at its basal diameter).</p>
---	--

Caratteristiche bio-ecologiche della popolazione delle Isole Tremiti/Bio-ecological features of the population of the Tremiti Islands

Profondità/ Depth	Dai 25 a oltre 100 m	From 25 beyond 100 m depth
Habitat	Gorgonie e antipatari nella fase di insediamento. Successivamente i polipi possono crescere anche su altri substrati duri.	Gorgonians and anthipatarians in its settlement stage. In a following stage polyps can grow also on non-biogenic substrates
Dimensioni/Sizes	Oltre 1 m di altezza	Up to 1 m high
Riproduzione/Reproduction	Si riproduce una volta all'anno	Annual reproduction
Popolazione/Population	Specie rara	Rare
Sfruttamento/Exploitation	Specie non sfruttata	Not exploited species

Distribuzione presso le Isole Tremiti/Distribution at Tremiti Islands



CODICE SPECIE/ SPECIES CODE	NOME SCIENTIFICO/ SCIENTIFIC NAME	NOME COMUNE/ COMMON NAME
1027	<i>Lithophaga lithophaga</i> (Linnaeus, 1758)	Dattero di mare/Date mussel



Foto/Photo: S. Guerrieri

Classificazione tassonomica/Taxonomic classification

Regno/Kingdom	Animalia
Phylum	Mollusca
Classe/Class	Bivalvia
Ordine/Order	Mytiloida
Famiglia/Family	Mytilidae

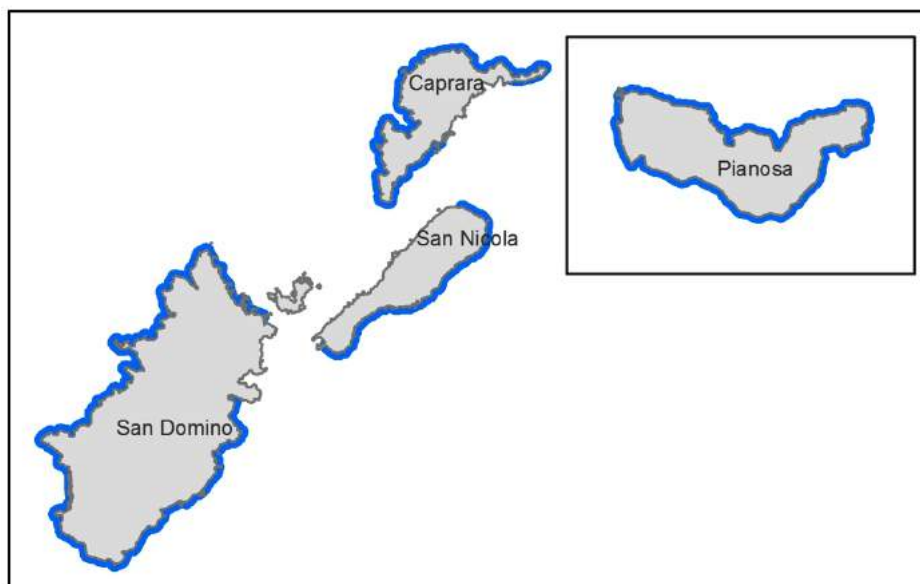
Descrizione dei caratteri tassonomici/Description of taxonomic characters

<p>Conchiglia di forma ovale ed allungata. La superficie esterna è lucida e presenta strie di accrescimento ben marcate, ricoperta da un periostraco marrone. L'interno delle valve è madreperlaceo. Può vivere oltre 80 anni e superare i 10 cm di lunghezza. Vive all'interno delle rocce, scavando lentamente durante la sua crescita. A causa dei lenti tempi di accrescimento e della distruttività della sua pesca, oggi è vietato il prelievo e il consumo del dattero di mare.</p>	<p>Oval and elongate seashell. Glossy outer surface showing evident growth lines and coated by a brown periostracum. Valves show a nacreous inner side. It can live beyond 110 years and reach 10 cm in length. <i>L. lithophaga</i> bore the rocks in which it lives. Due to the slow growth rate and the destructiveness of its fishery activities, it is strictly forbidden the fishing and the eating of the date mussel.</p>
--	---

Caratteristiche bio-ecologiche della popolazione delle Isole Tremiti/Bio-ecological features of the population of the Tremiti Islands

Profondità/ Depth	0-100 m	0 to 100 m depth
Habitat	Su substrati duri calcarei, sia rocciosi che biogenici	Limestone rocks and biogenic calcareous substrates
Dimensioni/Sizes	Mediamente intorno ai 60 mm di lunghezza, occasionalmente può superare i 110 mm	65 to 95 mm long, occasionally over 110 mm long
Riproduzione/Reproduction	Si riproduce annualmente tra luglio e agosto	Annually (between July and August)
Popolazione/Population	Abbastanza comune	Common
Sfruttamento/Exploitation	Specie molto sfruttata dalla pesca. Il suo prelievo comporta la distruzione delle scogliere in cui vive	Species illegally exploited, its fishing is very destructive

Distribuzione presso le Isole Tremiti/Distribution at Tremiti Islands



CODICE SPECIE/ SPECIES CODE	NOME SCIENTIFICO/ SCIENTIFIC NAME	NOME COMUNE/ COMMON NAME
2572	<i>Luria lurida</i> (Linnaeus, 1758)	Ciprea / Lurid/fallow cowry



Foto/Photo: F. Mastrototaro

Classificazione tassonomica/Taxonomic classification

Regno/Kingdom	Animalia
Phylum	Mollusca
Classe/Class	Gastropoda
Ordine/Order	Mesogastropoda
Famiglia/Family	Cypraeidae

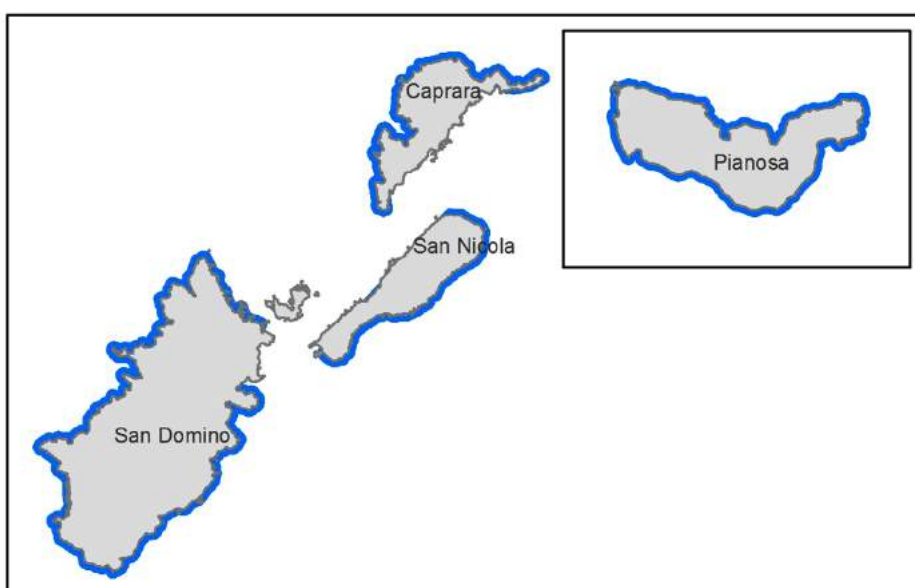
Descrizione dei caratteri tassonomici/Description of taxonomic characters

<p>Mollusco dalla conchiglia lucida e dai colori brillanti. Molto apprezzato dai subacquei e protetto a causa del prelievo indiscriminato come monile. La conchiglia presenta due macchie brune sopra entrambe le estremità. La colorazione dorsale è più o meno bruna, ed è attraversata trasversalmente da due bande più chiare. La base è bianco crema. Quando non si sente minacciata, parte del corpo di <i>L. lurida</i> fuoriesce dalla conchiglia, avvolgendola. Il continuo strofinio dell'animale sulla conchiglia contribuisce a mantenerla lucida e pulita.</p>	<p>Sea snail with glossy and bright-colored shell. Highly appreciated by divers and protected because of the indiscriminate taking as a jewel. This species shows two dark spots on both apices. The outer surface is rather dark with two lighter transverse bands. Cream-colored background. When this mollusk do not feel threatened, part of its body comes out of the shell, wrapping it. The constant rubbing of the animal on the shell contributes to keep it shiny and clean.</p>
---	--

Caratteristiche bio-ecologiche della popolazione delle Isole Tremiti/Bio-ecological features of the population of the Tremiti Islands

Profondità/ Depth	1-60 m	1 to 60 m depth
Habitat	Vive sotto i sassi e le rocce, anche in biotopi sabbiosi. Specie tipica del coralligeno	It lives under stones and rock also in sandy biotopes. Typical species of the coralligenous
Dimensioni/Sizes	Lunghezza compresa tra i 28 e i 45 mm; occasionalmente supera i 60 mm	Length between 28 and 45 mm, rarely over 60 mm
Riproduzione/Reproduction	Si riproduce in primavera	Annual (springtime)
Popolazione/Population	Comune	Common
Sfruttamento/Exploitation	Raccolta per scopi ornamentali	Fished for ornamental purposes

Distribuzione presso le Isole Tremiti/Distribution at Tremiti Islands



CODICE SPECIE/ SPECIES CODE	NOME SCIENTIFICO/ SCIENTIFIC NAME	NOME COMUNE/ COMMON NAME
1028	<i>Pinna nobilis</i> (Linnaeus, 1758)	Pinna nobile, Nacchera / Nobel pen shell



Foto/Photo: F. Cardone

Classificazione tassonomica/Taxonomic classification

Regno/Kingdom	Animalia
Phylum	Mollusca
Classe/Class	Bivalvia
Ordine/Order	Mytiloidea
Famiglia/Family	Pinnidae

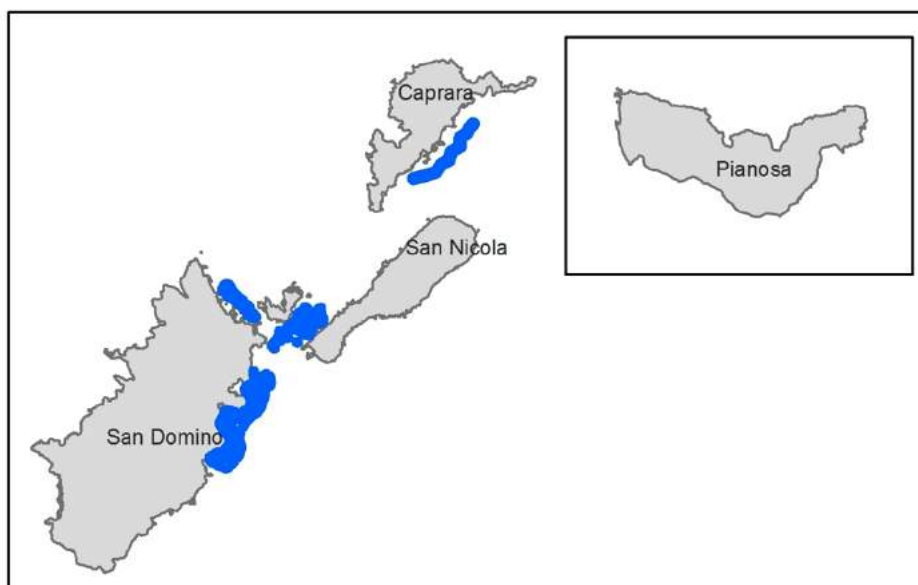
Descrizione dei caratteri tassonomici/Description of taxonomic characters

<p>Bivalve di grandi dimensioni, facilmente visibile tra le foglie di <i>P. oceanica</i>, dalle quali si erge con la grande conchiglia posizionata in verticale e fissata al substrato. Questo bivalve, potendo superare gli 80 cm di lunghezza, è tra i più grandi molluschi dei mari europei. La specie è endemica del Mediterraneo, cioè è presente esclusivamente in questo bacino. Anticamente, i filamenti prodotti dall'animale (bisso) per ancorarsi al substrato erano usati come fibra naturale per la tessitura.</p> <p>La conchiglia è sottile e fragile, con la superficie ornata da lamelle squamose, meno pronunciate negli individui adulti in cui la conchiglia è anche più robusta. Le valve si presentano madreperlacee internamente e brune esternamente.</p>	<p>Large bivalve, easily visible through the <i>Posidonia oceanica</i> leaves, from which it rises with the large shell placed vertically and attached to the substrate. It can reach up to 80 cm in length, being one of the biggest mollusks in European waters. <i>P. nobilis</i> is endemic of the Mediterranean Sea.</p> <p>Very thin and fragile shell showing scaly lamellae (less evident in adult specimens). Valves are nacre inside and brown outside. In ancient times, the filaments produced by the animal for anchoring to the substrate (byssus) were used as natural fiber for weaving.</p>
---	--

Caratteristiche bio-ecologiche della popolazione delle Isole Tremiti/Bio-ecological features of the population of the Tremiti Islands

Profondità/ Depth	0 - 60 m	From shallow water up to 60 m depth
Habitat	Ghiaie, sabbie, talvolta habitat infangati	Gravelly, sandy, muddy, seabed
Dimensioni/Sizes	Lunghezza compresa tra i 20 e gli 80 cm, eccezionalmente raggiunge 1 m di lunghezza	20 to 80 m long, exceptionally up to one m long
Riproduzione/Reproduction		
Popolazione/Population	Comune	Common
Sfruttamento/Exploitation	Molto sfruttata in passato, oggi non viene più pescata	Very exploited in the past, today it is no longer fished

Distribuzione presso le Isole Tremiti/Distribution at Tremiti Islands



CODICE SPECIE/ SPECIES CODE	NOME SCIENTIFICO/ SCIENTIFIC NAME	NOME COMUNE/ COMMON NAME
2576	<i>Tonna galea</i> (Linnaeus, 1758)	Elmo/Helmet ton



Foto/Photo: S. Guerrieri

Classificazione tassonomica/Taxonomic classification

Regno/Kingdom	Animalia
Phylum	Mollusca
Classe/Class	Gastropoda
Ordine/Order	Mesogastropoda
Famiglia/Family	Tonnidae

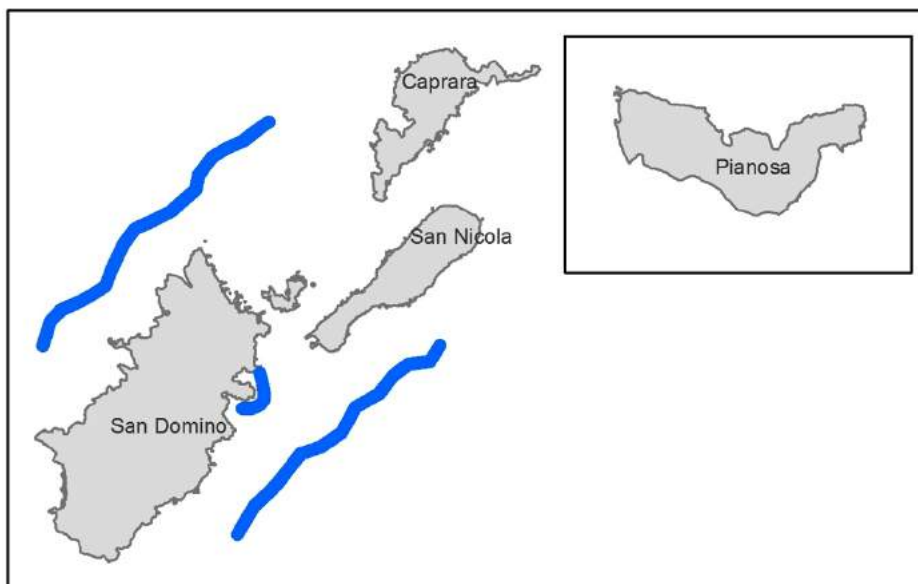
Descrizione dei caratteri tassonomici/Description of taxonomic characters

Gasteropode dalla grande conchiglia di colore giallo bruno, di forma tondeggiante, percorsa da cordoni spirali piatti e regolari. Facile da incontrare anche nel piano infralitorale, è riconoscibile anche dal colore chiaro punteggiato di marrone bruno dell'animale quando fuoriesce dalla conchiglia.	Gastropod with large brown yellow shell, round-shaped, showing flattened spiral cords regularly arranged on the outer surface. Quite easy to found, it is recognizable also by the light color speckled with brown of the animal when it comes out of the shell.
--	--

Caratteristiche bio-ecologiche della popolazione delle Isole Tremiti/Bio-ecological features of the population of the Tremiti Islands

Profondità/ Depth	20-80 m	20 to 80 m depth
Habitat	Tutti i substrati incoerenti, substrati duri infangati, detritici, praterie di <i>Posidonia oceanica</i>	Any incoherent seabed, muddy hard substrates, detrital seabed, <i>Posidonia oceanica</i> meadows
Dimensioni/Sizes	150-250 mm in lunghezza	150 to 250 mm long
Riproduzione/Reproduction		
Popolazione/Population	Comune	Common
Sfruttamento/Exploitation	Specie impattata dalla pesca sia industriale sia artigianale	Species rather impacted by both industrial and small scale fishery

Distribuzione presso le Isole Tremiti/ Distribution at Tremiti Islands



CODICE SPECIE/ SPECIES CODE	NOME SCIENTIFICO/ SCIENTIFIC NAME	NOME COMUNE/ COMMON NAME
3015	<i>Palinurus elephas</i> (Fabricius, 1787)	Aragosta rossa / Common/redspiny lobster



Foto/Photo: F. Mastrototaro

Classificazione tassonomica/Taxonomic classification

Regno/Kingdom	Animalia
Phylum	Arthropoda
Classe/Class	Malacostraca
Ordine/Order	Decapoda
Famiglia/Family	Palinuridae

Descrizione dei caratteri tassonomici/Description of taxonomic characters

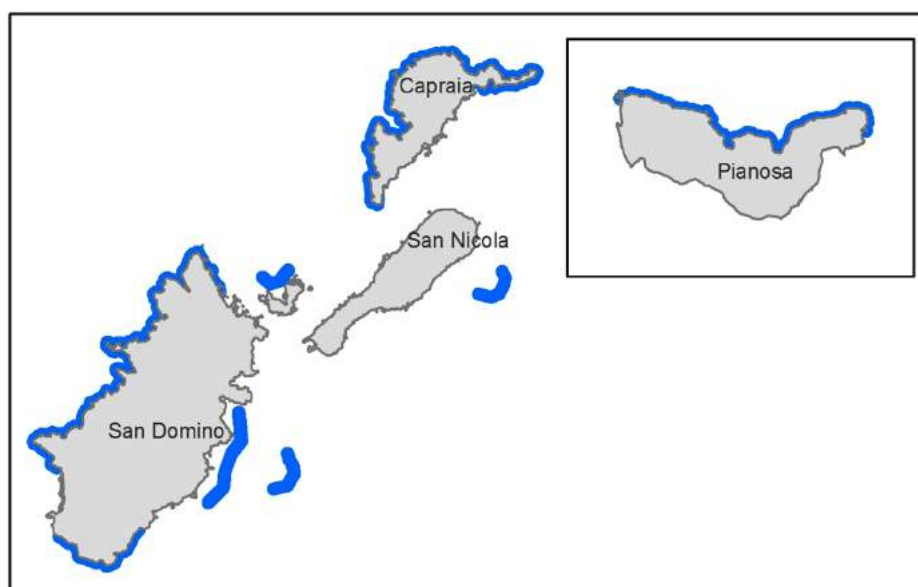
<p>Crostaceo di grandi dimensioni, generalmente molto conosciuto per il suo elevato valore commerciale e gastronomico.</p> <p>La specie si riconosce per il carapace subcilindrico, più largo nella parte posteriore; parte anteriore provvista di due grandi corna frontali triangolari</p>	<p>Large crustacean, generally well-known for its high commercial and gastronomic value.</p> <p>The species can be recognized by the sub-cylindrical carapace, wider in the lower quarter while the anterior section bears two big triangular frontal horns divided by a V-</p>
--	---

<p>separate da uno spazio a V armato da numerosi denticoli e con un rostro mediano distinto. Gli occhi sono mobili e sormontati da grosse spine triangolari. Primo paio di pereiopodi, presso i maschi adulti, con una grande spina subdistale sul bordo del propodio. Quinto paio di pereiopodi più corti degli altri.</p> <p>Colorazione: sfondo rosso violetto-scuro; 2 grandi macchie giallastre su ogni segmento addominale. Può arrivare fino a 8 chili di peso.</p>	<p>shaped space with numerous denticles and a separate median rostrum. Mobile eyes topped by big triangular spines. In male adult specimens the first pair of pereiopods has a big subdistal spine on the ventral edge of the propodus. The fifth pair of pereiopod is shorter than the other pairs.</p> <p>Color: deep purple red background; two big yellowish spots on each abdominal segment. It may weigh up to 8 kg.</p>
--	--

Caratteristiche bio-ecologiche della popolazione delle Isole Tremiti/Bio-ecological features of the population of the Tremiti Islands

Profondità/ Depth	5-160 m. Presente soprattutto tra i 10 e i 70 m	From 5 up to 160 m depth, mostly from 10 up to 70 m
Habitat	Substrato roccioso o ghiaioso con alghe; coralligeno; raramente su sabbia	Rocky seabed, gravelly seabed with algae, coralligenous seabed, rarely on sandy seabed
Dimensioni/Sizes	Raggiunge i 50 cm di lunghezza; solitamente tra i 20 e i 40 cm	Maximum total body length: 50 cm (but usually 20 to 40 cm long)
Riproduzione/Reproduction	Si riproduce una volta all'anno, tra settembre e marzo	One a year between September and March
Popolazione/Population	Specie rara	Rare
Sfruttamento/Exploitation	Specie altamente sfruttata per il suo elevato valore commerciale	Highly exploited species

Distribuzione presso le Isole Tremiti/Distribution at Tremiti Islands



CODICE SPECIE/ SPECIES CODE	NOME SCIENTIFICO/ SCIENTIFIC NAME	NOME COMUNE/ COMMON NAME
1090	<i>Scyllarides latus</i> (Latreille, 1803)	Magnosa, Cicala grande/ Mediterranean slipper, locust lobster



Foto/Photo: F. Mastrototaro

Classificazione tassonomica/Taxonomic classification

Regno/Kingdom	Animalia
Phylum	Arthropoda
Classe/Class	Malacostraca
Ordine/Order	Decapoda
Famiglia/Family	Scyllaridae

Descrizione dei caratteri tassonomici/Description of taxonomic characters

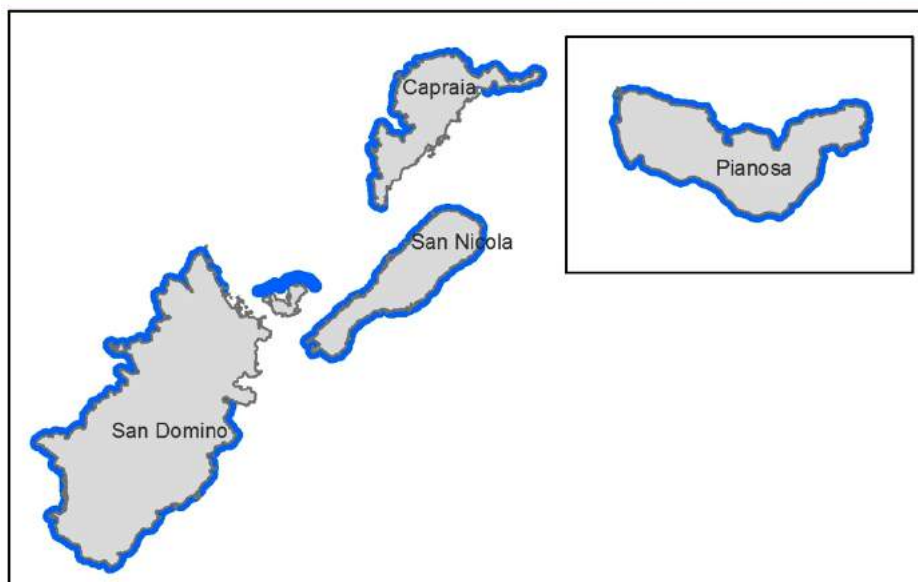
<p>Crostaceo facilmente riconoscibile per forma e dimensioni. Molto apprezzato per il suo sapore, è stato oggetto di una pesca indiscriminata anche perché, una volta individuato, è molto semplice da catturare. Per questo oggi è una specie altamente minacciata di estinzione e pertanto protetta da numerosi protocolli nazionali e internazionali. Il corpo è rettangolare e appiattito dorso-ventralmente. Si differenzia dalle aragoste comuni in quanto ha il secondo paio di antenne modificate a</p>	<p>Crustacean easily recognizable for shape and size. Very prized for its tastes, it has been overfished because, once identified, it is very easy to catch. So today it is an highly endangered species and therefore it is protected by several national and international protocols. The body is rectangular and dorsally depressed. It is different from common spiny lobster because the second pair of antennae are shaped as small shovels. Tubercles on the carapace are</p>
---	--

<p>formare una sorta di palette. Tubercoli del carapace alti ed evidenti. Carena dorsale dell'addome distinta e formata da una fila di tubercoli appuntiti o smussati. Dente anterolaterale del quarto segmento dell'antenna uncinato e girato all'esterno rispetto al piano del segmento. Macchia centrale del primo somite addominale circolare e separata da una zona giallo chiaro ad anello rispetto alle macchie laterali che sono subtriangolari con il margine concavo rivolto verso il centro. Le tre macchie sono di colore rosso scuro.</p> <p>Colorazione sabbia chiaro o bruno-rossastro, con antennule blu-viola. Grazie alla sua colorazione e ai suoi movimenti lenti, <i>S. latus</i> si mimetizza molto bene con i fondali a coralligeno delle imboccature delle grotte semi-sommerse o sommerse</p>	<p>high and evident. Dorsal carina of the abdomen consisting of a series of sharp or blunted tubercles. The anterolateral tooth of the fourth segment of antenna is hooked and outwardly twisted. The central spot on the first abdominal somite is round shaped and bounded by a narrow light yellow ring-like zone. Side spots are sub-triangular and show a concave inner edge. The three spots are dark red.</p> <p>Color: light brown or reddish-brown with purple-blue antennules. Thanks to its colors and to its slow movements, <i>S. latus</i> camouflages very well with coralligenous bottoms of the entrance of submerged and semi-submerged caves.</p>
--	--

Caratteristiche bio-ecologiche della popolazione delle Isole Tremiti/Bio-ecological features of the population of the Tremiti Islands

Profondità/ Depth	Da 4 a 100 m	From 4 up to 100 m depth
Habitat	Substrato roccioso o sabbioso, praterie di <i>Posidonia oceanica</i> , ma soprattutto sul coralligeno all'imboccatura delle grotte.	Rocky and sandy seabed, <i>Posidonia oceanica</i> meadows and usually on coralligenous seabed at the entrance of caves
Dimensioni/Sizes	Può raggiungere i 45 cm di lunghezza, ma solitamente non supera i 30 cm.	Maximum total body length recorded: 45 cm, but usually up to 30 cm
Riproduzione/Reproduction	Si riproduce una volta all'anno, durante la primavera e l'estate, quando le femmine portano le uova sotto la coda dove vengono incubate per circa due mesi.	Annual. In springtime and summertime female specimens of this species bear the eggs under their tail (two-month incubation)
Popolazione/Population	Specie rara	Rare
Sfruttamento/Exploitation	Elevato valore commerciale	High exploited species

Distribuzione presso le Isole Tremiti/Distribution at Tremiti Islands



CODICE SPECIE/ SPECIES CODE	NOME SCIENTIFICO/ SCIENTIFIC NAME	NOME COMUNE/ COMMON NAME
3017	<i>Scyllarus arctus</i> (Linnaeus, 1758)	Cicala di mare, Magnosella / Small european locus lobate, squill



Foto/Photo: F. Mastrototaro

Classificazione tassonomica/Taxonomic classification

Regno/Kingdom	Animalia
Phylum	Arthropoda
Classe/Class	Malacostraca
Ordine/Order	Decapoda
Famiglia/Family	Scyllaridae

Descrizione dei caratteri tassonomici/Description of taxonomic characters

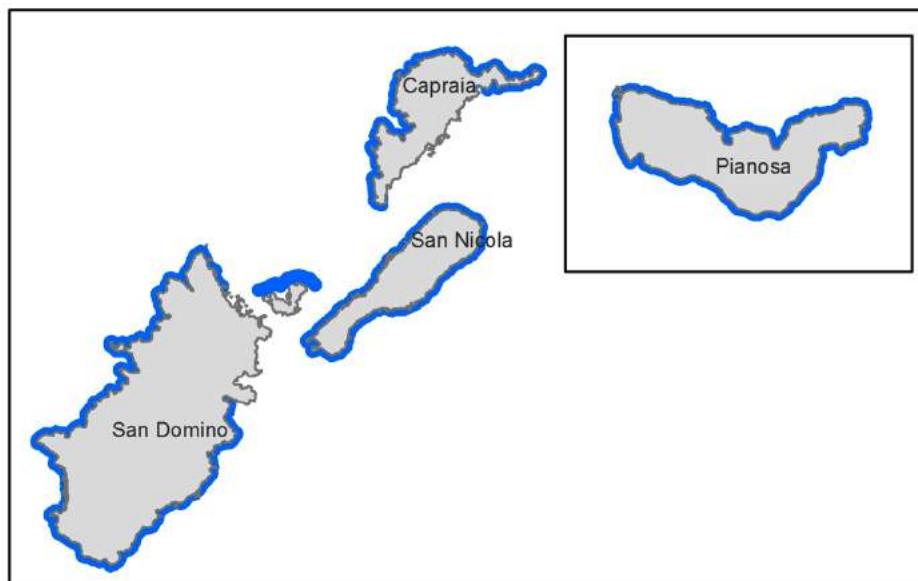
<p>Più piccola di <i>S. latus</i>, <i>S. arctus</i> si riconosce dal carapace rettangolare, poco più lungo che largo, interamente ricoperto di corti peli con un rostro poco prominente e 3 carene longitudinali, una mediana e due laterali costituite da denti e tubercoli; caratteristica peculiare è che il secondo paio di antenne formano uno scudo largo e robusto. Carapace e addome bruno-rossastro più o meno scuro, estremità delle spine bianche, peli molto</p>	<p>Smaller than <i>S. latus</i>, <i>S. arctus</i> can be recognized by the rectangular carapace, slightly longer than wide, completely coated by short hairs, showing a not very projecting rostrum and three crosswise carinae (a median carina and two side carinae consisting of teeth and tubercles). The second pair of antennae give rise to a wide strong shield (this being one of the main features of this species).</p>
--	--

scuri.	Color: reddish-brown carapace and abdomen (more or less dark) and very dark hair tips of the spines are white.
--------	--

Caratteristiche bio-ecologiche della popolazione delle Isole Tremiti/Bio-ecological features of the population of the Tremiti Islands

Profondità/ Depth	4-50 m	4 to 50 m depth
Habitat	Fondi rocciosi o fangosi, praterie di <i>Posidonia oceanica</i> ; la specie può essere incontrata spesso all'imboccatura delle grotte.	Rocky or muddy seabed, <i>Posidonia oceanica</i> meadows; it can be found at the entrance of caves.
Dimensioni/Sizes	Raggiunge i 16 cm di lunghezza, ma solitamente misura tra i 5 e i 10 cm	A maximum body length recorded: 16 cm, but usually 5 to 10 cm long
Riproduzione/Reproduction	Si riproduce una volta all'anno, da febbraio ad aprile.	It breed once a year, from February to April
Popolazione/Population	Specie rara	Rare
Sfruttamento/Exploitation	Specie sfruttata dalla pesca sportiva e artigianale	Highly exploited from small scale fishery

Distribuzione presso le Isole Tremiti/Distribution at Tremiti Islands



CODICE SPECIE/ SPECIES CODE	NOME SCIENTIFICO/ SCIENTIFIC NAME	NOME COMUNE/ COMMON NAME
3013	<i>Homarus gammarus</i> (Linnaeus, 1758)	Astice, Lupicante / European lobster



Foto/Photo: S. Guerrieri

Classificazione tassonomica/Taxonomic classification

Regno/Kingdom	Animalia
Phylum	Arthropoda
Classe/Class	Crustacea
Ordine/Order	Decapoda
Famiglia/Family	Nephropidae

Descrizione dei caratteri tassonomici/Description of taxonomic characters

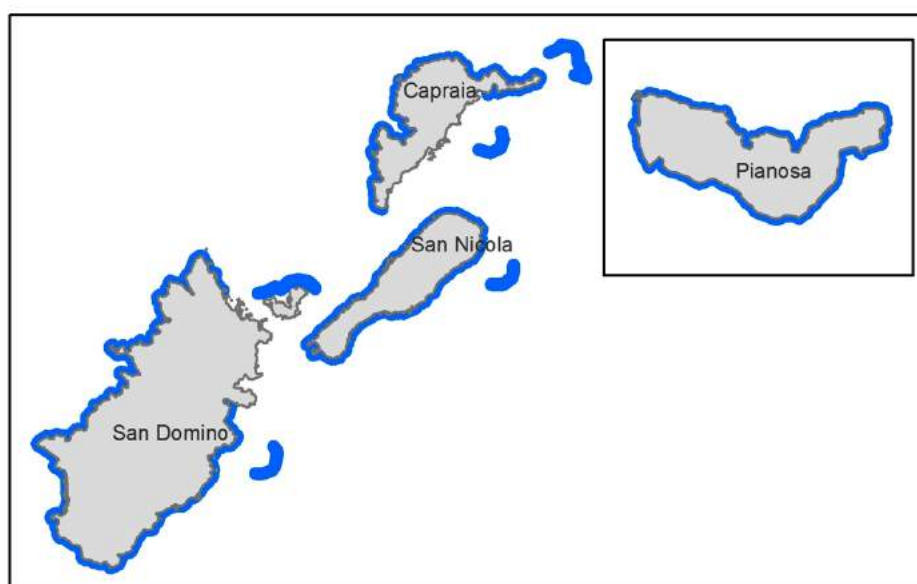
Specie nota e apprezzata sia in ambito subacqueo che commerciale e gastronomico. Presenta un carapace liscio con solo un paio di spine dietro l'occhio. Rostro robusto, lungo circa un quarto della lunghezza del carapace, con i bordi laterali armati da 4-5 denti. Segmenti addominali lisci, senza denti o creste. Primo paio di pereopodi terminante in un grosso paio di chela, soprattutto nei maschi adulti, una con bordi taglienti finemente seghettati e l'altra con forti denti irregolari. Può arrivare fino a 8,4 kg di peso. Colorazione nero-brunastra dorsalmente, con	Well-known and appreciated crustaceans both within scuba diving and gastronomy. It has a smooth carapace with only two spines behind the eyes. Strong rostrum, about a quarter of the whole carapace length long, with side edges showing 4-5 teeth. Smooth abdominal segments (absence of teeth or crests). The first pair of pereopods ends in two big claws (especially in adult male specimens). One claw has finely saw-toothed cutting edges, the other has strong irregular teeth. It may weigh up to 8.4 kg. Color: bluish-black on the back (with purple
---	---

marmorizzazioni viola e rossastre, e giallastra ventralmente; i flagelli delle antenne e delle antennule sono arancio.	and reddish veins) and yellowish on the belly. Flagella of antennae and antennules are orange.
--	--

Caratteristiche bio-ecologiche della popolazione delle Isole Tremiti/Bio-ecological features of the population of the Tremiti Islands

Profondità/ Depth	Da 0 a 150 m	From 0 to 150 m depth
Habitat	Fondi rocciosi, ma anche sabbiosi e fangosi	Rocky beds (but also sandy and muddy seabed)
Dimensioni/Sizes	Solitamente misura tra 25 e 50 cm di lunghezza; massima taglia registrata: 62 cm	Maximum size recorded: 62 cm (total length; carapace 25 cm long), but usually between 25 and 50 cm TL
Riproduzione/Reproduction	Si riproduce una volta all'anno, in estate-autunno	Annual, in summer-autumn
Popolazione/Population	Rara	Rare
Sfruttamento/Exploitation	Specie molto sfruttata	High exploited species

Distribuzione presso le Isole Tremiti/Distribution at Tremiti Islands



CODICE SPECIE/ SPECIES CODE	NOME SCIENTIFICO/ SCIENTIFIC NAME	NOME COMUNE/ COMMON NAME
3014	<i>Maja squinado</i> (Herbst, 1788)	Granceola/Spinous spider crab



Foto/Photo: F. Mastrototaro

Classificazione tassonomica/Taxonomic classification

Regno/Kingdom	Animalia
Phylum	Arthropoda
Classe/Class	Malacostraca
Ordine/Order	Decapoda
Famiglia/Family	Majidae

Descrizione dei caratteri tassonomici/Description of taxonomic characters

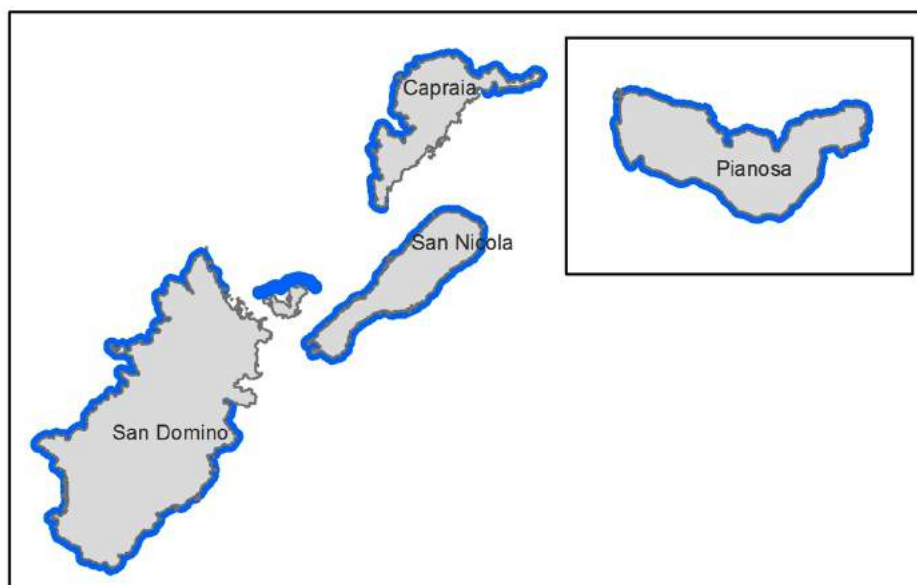
Granchio molto grande con carapace arrotondato e convesso, generalmente un po' più largo che lungo negli adulti, mentre nei giovani la lunghezza supera di molto la larghezza. Rostro formato da due grandi denti da paralleli a leggermente divergenti. Parte dorsale ricoperta da tubercoli spesso molto aguzzi e con pelosità molto pronunciata. Margine laterale con cinque forti denti spinosi seguiti da molti piccoli. Chelipedi e pinze lisce e molto lunghe e forti nei maschi	Large crab with rounded convex carapace normally slightly larger than long in adult specimens, while young specimens are much longer than large. Rostrum showing two big parallel to slightly divaricated teeth. Its back is coated by very sharp and crinite tubercles. Lateral margin with five strong spiny teeth followed by many small teeth. Chelipeds with smooth pincers (longer than stronger in adult male specimens). Color: reddish-brown or
---	--

<p>adulti. Colorazione bruno rossastro o bruno giallastro. Piuttosto comune da incontrare, sebbene spesso si mimetizzi alla perfezione con il fondale tanto da risultare quasi indistinguibile, anche grazie alle alghe che crescono sul carapace di questa specie.</p>	<p>yellowish-brown. <i>M. squinado</i> is quite common on rocky bottoms covered by algae, although it is often camouflaged perfectly with the bottom so as to be almost indistinguishable, also thanks to the algae that grow on the carapace of this species.</p>
---	--

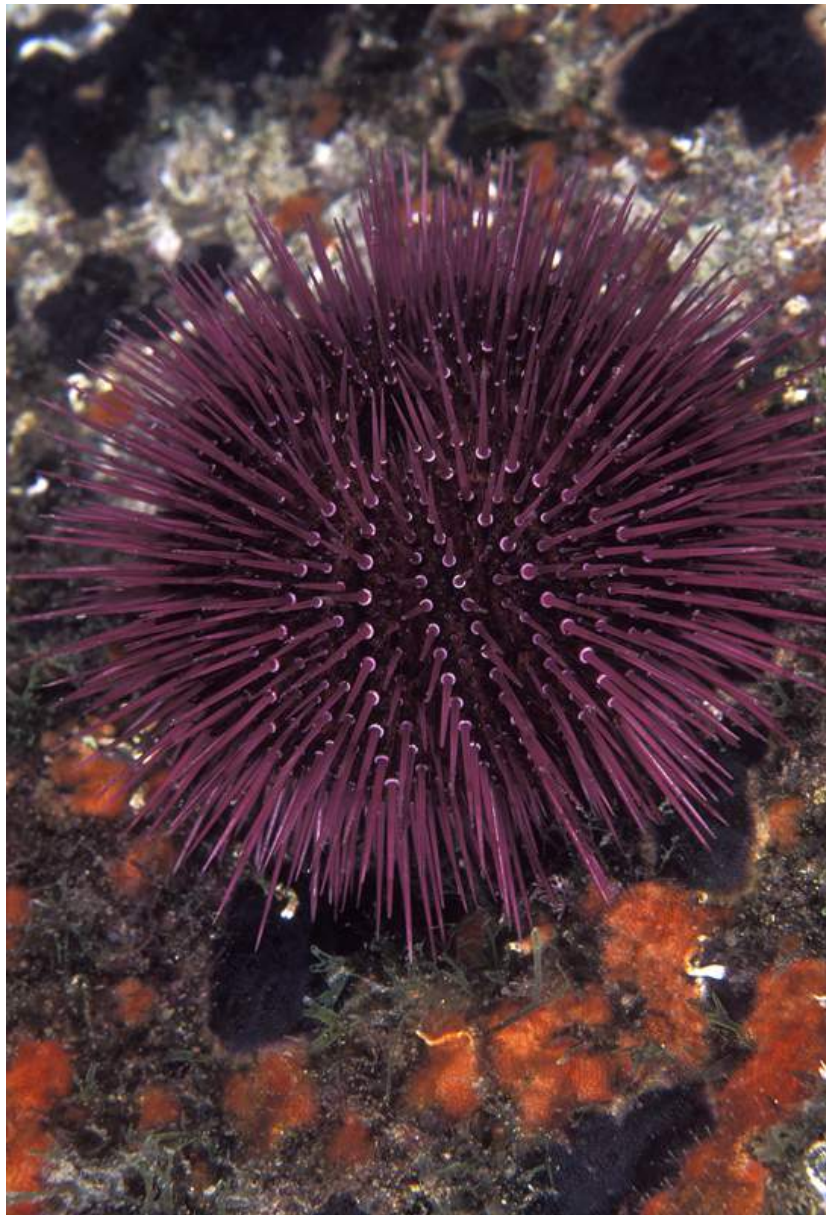
Caratteristiche bio-ecologiche della popolazione delle Isole Tremiti/Bio-ecological features of the population of the Tremiti Islands

Profondità/ Depth	0-150 m	From 0 up to 150 m depth
Habitat	Fondi rocciosi o sabbiosi e coperti di alghe	Rocky seabed, or sandy seabed partially coated by algae
Dimensioni/Sizes	Lunghezza media di 13 cm, può raggiungere i 25 cm	Carapace up to 25 cm long, but usually approximately 13 cm long
Riproduzione/Reproduction	In due periodi, uno tra marzo e aprile, il secondo tra luglio e agosto	Two breeding Seasons: first in March-April, then in July-August
Popolazione/Population	Comune	Common
Sfruttamento/Exploitation		High exploited species

Distribuzione presso le Isole Tremiti/Distribution at Tremiti Islands



CODICE SPECIE/ SPECIES CODE	NOME SCIENTIFICO/ SCIENTIFIC NAME	NOME COMUNE/ COMMON NAME
3011	<i>Paracentrotus lividus</i> (Lamarck, 1816)	Riccio viola, Riccio femmina, Riccio di roccia / Purple sea urchin, rock sea urchin



Foto/Photo: E. Trainito

Classificazione tassonomica/Taxonomic classification

Regno/Kingdom	Animalia
Phylum	Echinodermata
Classe/Class	Echinoidea
Ordine/Order	Diadematoida
Famiglia/Family	Echinidae

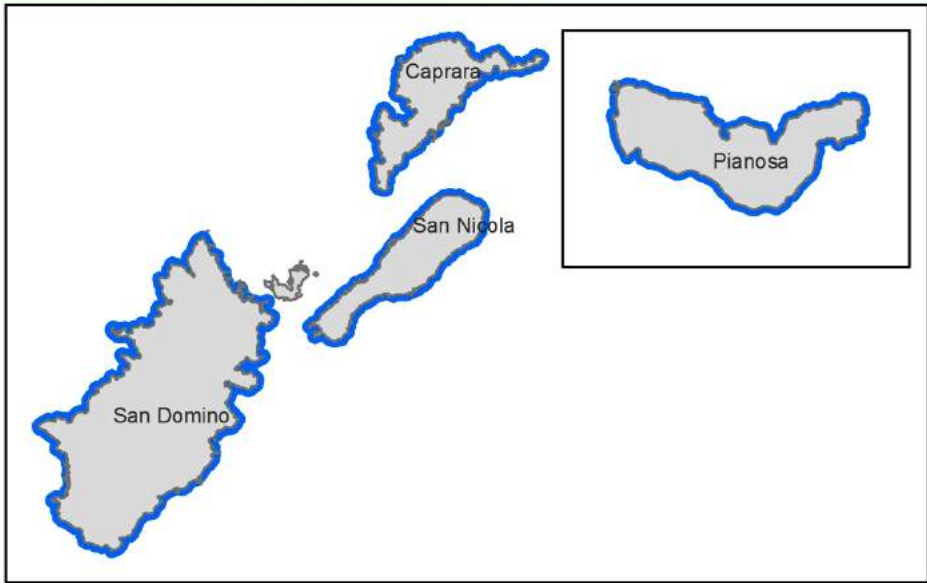
Descrizione dei caratteri tassonomici/Description of taxonomic characters

<p>Specie piuttosto comune e molto nota per la sua notevole importanza commerciale: le gonadi (testicoli e ovari, di colore arancione) di <i>P. lividus</i> sono molto apprezzate in ambito gastronomico. Si riconosce facilmente dal colore violaceo da vivo, che permette di distinguerlo da <i>Arbacia lixula</i> (riccio nero) anche in acqua. È diffusa l'erronea convinzione che il riccio viola sia la femmina e il riccio nero il maschio; in realtà si tratta di due specie differenti, la prima utilizzata per scopi alimentari mentre la seconda no a causa del sapore poco gradevole delle sue gonadi.</p> <p>Corpo leggermente depresso verdastro, fino a 7 cm di diametro. Un solo tubercolo e un solo aculeo primario su ciascuna placca ambulacrale e interambulacrale. I tubercoli e gli aculei secondari sono ben sviluppati sulle placche interambulacrali. Le placche ambulacrali hanno 5 paia di pori, eccezionalmente 4 o 6. Gli aculei sono robusti e appuntiti. Le valve dei pedicellari globosi sono munite di denti laterali e di una sola ghiandola. I pedicellari pedunculati sono senza ghiandole. I pedicellari tridattili sono lunghi e stretti, con il bordo crenulato. Gli aculei sono violetti, verde oliva, rossastro o bruno. Il dermascheletro è verde con un periprocto violetto.</p>	<p>Species rather common and well known for its considerable commercial importance: the gonads (testes and ovaries, orange colored) of <i>P. lividus</i> are highly appreciated in gastronomy. It is easily recognized by the purple color when it is alive, that allows to distinguish it from <i>Arbacia lixula</i> (the black urchin) in water. There is a widespread mistaken belief that the purple sea urchin is the female and the black sea urchin the male, but in reality they are two different species of sea urchins, the first used for food purposes while the second is not because of the unpleasant taste of its gonads.</p> <p><i>P. lividus</i> presents a rounded greenish flattened test up to 7 cm in diameter. One single tubercule and one single primary spine on each ambulacral and interambulacral plate. Well developed tubercles and secondary spines on the interambulacral plates. Ambulacral plates shows five pairs of pores (only exceptionally four or six pairs). Spines are long and sharp. The valves of globiferous pedicellaria show side teeth and one single gland. Absence of glands for the other kinds of pedicellaria. Tridactyl pedicellaria are long and narrow and sow a crenulated edge.</p> <p>Color: purple, olive green, reddish or dark spines. Green dermoskeleton bearing a purple periproct.</p>
---	---

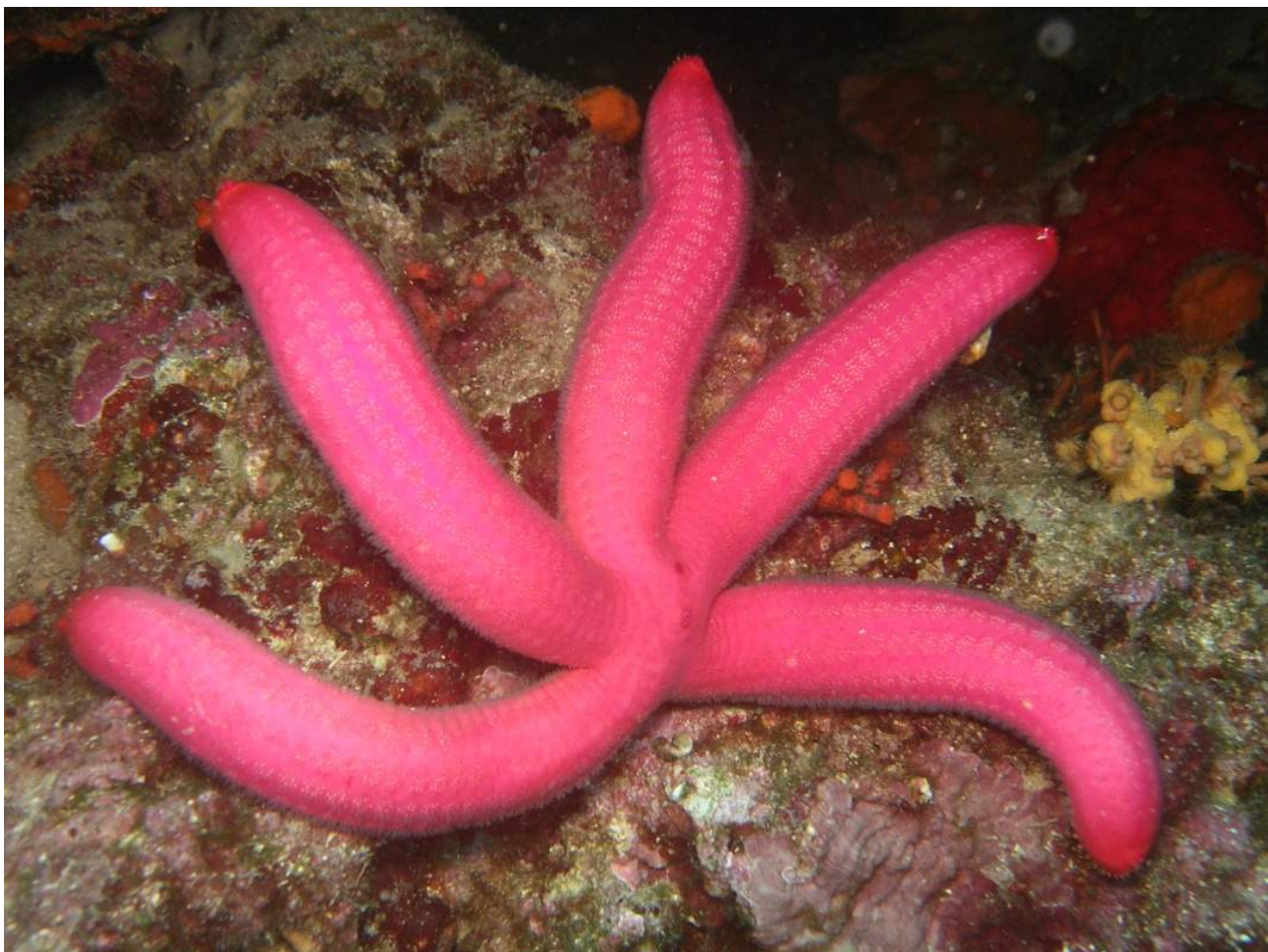
Caratteristiche bio-ecologiche della popolazione delle Isole Tremiti/Bio-ecological features of the population of the Tremiti Islands

Profondità/ Depth	Da 0 a 80 m di profondità	0 to 80 m depth
Habitat	Habitat rocciosi dell'infralitorale, praterie di <i>Posidonia oceanica</i> , fondi sabbiosi, coralligeno, sui quali bruca le macroalghe.	Rocky seabed coated with algae, <i>Posidonia oceanica</i> meadows, sandy seabed, coralligenous
Dimensioni/Sizes	Mediamente tra i 40 e i 50 mm di diametro. Aculei mediamente di 30 mm. Può raggiungere fino a 70 mm di diametro, aculei esclusi.	On average approximately 40-50 mm long, with approximately 30 mm long spines. Maximum size: 7 cm (not including the spines)
Riproduzione/Reproduction	Si riproduce tutto l'anno, con maggiore intensità in estate	All year long, mainly in summer
Popolazione/Population	Comune	Common
Sfruttamento/Exploitation	Sfruttato per il suo valore commerciale	High exploited species

Distribuzione presso le Isole Tremiti/Distribution at Tremiti Islands



CODICE SPECIE/ SPECIES CODE	NOME SCIENTIFICO/ SCIENTIFIC NAME	NOME COMUNE/ COMMON NAME
2588	<i>Ophidiaster ophidianus</i> (Lamarck, 1816)	Stella serpente / Purple starfish



Foto/Photo: F. Mastrototaro

Classificazione tassonomica/Taxonomic classification

Regno/Kingdom	Animalia
Phylum	Echinodermata
Classe/Class	Asteroidea
Ordine/Order	Valvatidae
Famiglia/Family	Ophidiasteridae

Descrizione dei caratteri tassonomici/Description of taxonomic characters

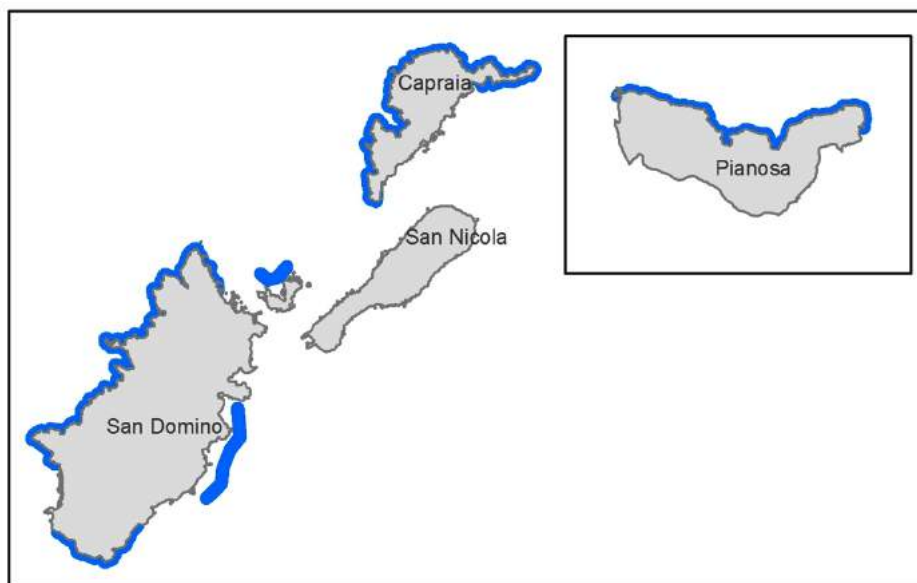
<p>Stella marina molto apprezzata dai subacquei per i suoi colori sgargianti e per la relativa facilità con cui si incontra. Il colore è variabile: solitamente è uniforme nei toni del porpora o del rosso cupo, oppure aranciato con macchie rosse o rosso con macchie violette. Il lato orale è più chiaro di quello aborale.</p> <p>Si riconosce dalle braccia cilindriche, leggermente</p>	<p>Starfish highly appreciated by divers for its bright colors and the relative ease with which it can be seen. The color is usually with uniform shades of purple or dark red, or orange with red spots, or red with purple spots. The oral face is lighter than the aboral one.</p> <p>It may be recognized by the five cylindrical arms (narrower at their base) bearing plates</p>
---	--

<p>ristrette alla base, con piastre allineate in serie longitudinali. Papule riunite in gruppi allineati fra le piastre. Sul lato orale delle braccia si trova una sola serie di aree papulari per parte. Piastre del lato aborale subtriangolari poco più larghe che lunghe, disposte in una fila carinale, una laterodorsale e due marginali sulla faccia dorsale. Sulla faccia ventrale si trovano due file lateroventrali. Aculei ambulacrali biseriali, con apice arrotondato; quelli interni sono alternatamente più grandi e più piccoli, quelli esterni sono grandi e spaziat.</p>	<p>which are arranged in several crosswise series. Papulae are gathered in groups which are arranged in lines situated between the plates. One single series of papulae on each side on the oral face of the arms. Subtriangular plates on the aboral face are a little wider than long. They are arranged in lines (one on the carinal, a laterodorsal one and two marginal lines on the dorsal face). Two lateroventral lines on the ventral face. Biserial ambulacral rounded spines: alternate bigger and smaller inner spines, big and spaced outer spines.</p>
--	--

Caratteristiche bio-ecologiche della popolazione delle Isole Tremiti/Bio-ecological features of the population of the Tremiti Islands

Profondità/ Depth	Tra 0 e 100 m	0 to 100 m depth
Habitat	Substrati rocciosi; molto comune sui fondi a coralligeno	Rocky substrates and coralligenous
Dimensioni/Sizes	Fino a 35 cm di diametro	Up to 35 cm in diameter
Riproduzione/Reproduction		
Popolazione/Population	Comune	Common
Sfruttamento/Exploitation	Specie non sfruttata	Not exploited species

Distribuzione presso le Isole Tremiti/Distribution at Tremiti Islands



CODICE SPECIE/ SPECIES CODE	NOME SCIENTIFICO/ SCIENTIFIC NAME	NOME COMUNE/ COMMON NAME
1008	<i>Centrostephanus longispinus</i> (Philippi, 1845)	Riccio diadema/ Longspined sea-urchin



Foto/Photo: E. Trainito

Classificazione tassonomica/Taxonomic classification

Regno/Kingdom	Animalia
Phylum	Echinodermata
Classe/Class	Echinoidea
Ordine/Order	Diadematoida
Famiglia/Family	Diadematidae

Descrizione dei caratteri tassonomici/Description of taxonomic characters

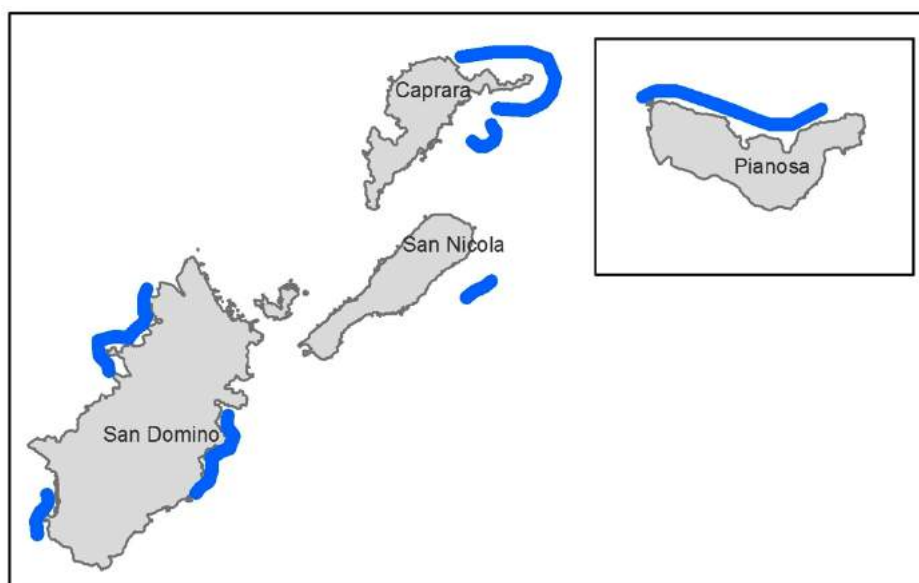
<p>Riccio dalle lunghe spine che è possibile incontrare principalmente durante immersioni profonde, oltre i 40-50 m di profondità, sui fondi a coralligeno.</p> <p>Si riconosce per la presenza di un grosso tubercolo primario, perforato e crenulato, e di un solo aculeo primario sulla piastra ambulacrale e interambulacrale. Questi aculei sono molto lunghi, come il diametro del corpo e anche di più, molto fini e molto fragili, con alla base un colletto crenulato; aculei secondari molto sottili. Le zone</p>	<p>Sea urchin with long thorns that can be seen mainly during deep dives, over the 40-50 m deep, on coralligenous bottoms. This species shows a big perforated and crenulated tubercle and a single primary spines on the ambulacral and interambulacral plates. Primary spines are very long (same length as the body diameter and even more), thin and fragile and show a crenulated collar at the base. Very thin secondary soines. Narrow poriferan areas with three pairs of ambulacral pores arranged in</p>
---	--

<p>porifere sono strette e i pori ambulacrali sono disposti ad arco in tre paia. Le placche interambulacrali portano dei tubercoli e degli aculei secondari. Il periprocto è largo e ricoperto da un gran numero di piccoli aculei imbricati. La membrana boccale offre dieci grandi placche primarie munite di aculei e di pedicelli. Esistono dei pedicelli tridattili e trifogliati, molto allungati, degli oficefali e dei globi feri di due tipi, cioè con o senza ghiandole sul peduncolo. Colorazione bruno scura, con zone più chiare (bianche, giallastre) che si alternano sulle spine primarie.</p>	<p>bow-shaped series. Interambulacral plates bear tubercles and secondary spines. Wide periproct coated with numerous small imbricate aculea. The peristome membrane has ten big primary plates bearing spines and podia. This species shows elongate tridactyl and tridentate pedicellaria, ophiocephalous and globiferous pedicellaria (bearing poison glands or not). Color: usually dark brown. Some lighter areas (white ad yellowish) on the primary spines.</p>
--	--

Caratteristiche bio-ecologiche della popolazione delle Isole Tremiti/Bio-ecological features of the population of the Tremiti Islands

Profondità/ Depth	40 – 200 m	40 to 200 m depth
Habitat	Vive su fondi sabbiosi, fangosi e detritici, sulle praterie di <i>Posidonia oceanica</i> nonché sui fondi duri.	On sandy, muddy and detrital seabed, on <i>Posidonia oceanica</i> meadows as well as on rocky bottoms, in particular coralligenous ones
Dimensioni/Sizes	Diametro massimo del corpo di 60 cm. Gli aculei primari possono superare i 70 cm di lunghezza, mentre quelli secondari hanno una lunghezza compresa tra 5 e 30 cm	Maximum diameter of the body: 60 mm. Primary spines may be more than 70 mm long, while secondary spines are 5 to 30 mm long.
Riproduzione/Reproduction		
Popolazione/Population	Specie rara	Rare
Sfruttamento/Exploitation	Specie non sfruttata	Not exploited species

Distribuzione presso le Isole Tremiti/Distribution at Tremiti Islands



CODICE SPECIE/ SPECIES CODE	NOME SCIENTIFICO/ SCIENTIFIC NAME	NOME COMUNE/ COMMON NAME
2587	<i>Asterina pancerii</i> (Gasco, 1860)	



Foto/Photo: E. Trainito

Classificazione tassonomica/Taxonomic classification

Regno/Kingdom	Animalia
Phylum	Echinodermata
Classe/Class	Asteroidea
Ordine/Order	Valvatida
Famiglia/Family	Asterinidae

Descrizione dei caratteri tassonomici/Description of taxonomic characters

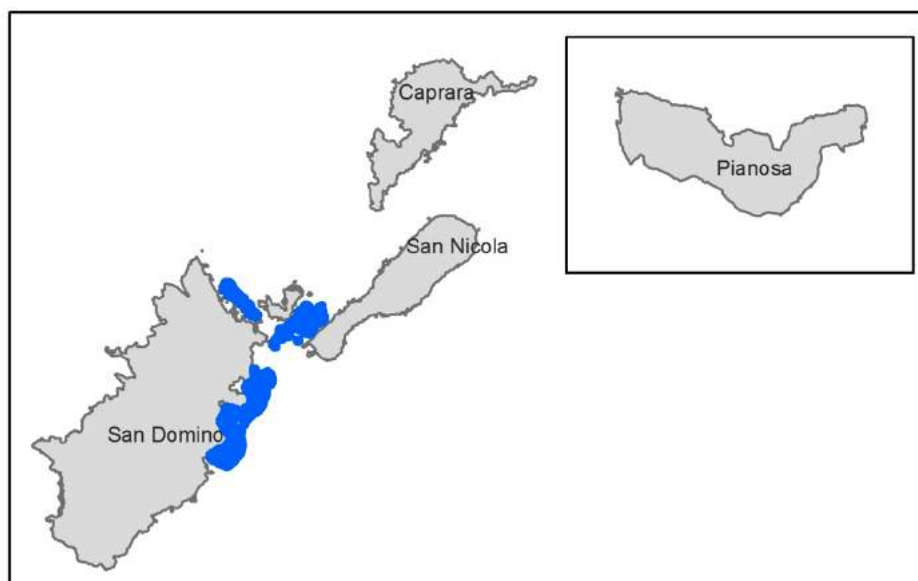
Piccola stella che vive tra le foglie della pianta marina <i>Posidonia oceanica</i> . Per le piccole dimensioni e per il fatto che spesso resta sulla pagina inferiore delle foglie, non è sempre facile da vedere, nonostante viva a profondità accessibili per tutti i subacquei. Il corpo è pentagonale con i contorni più o meno incavati. I bordi del corpo sono arrotondati e limitati da due file di placche marginali molto piccole. La faccia dorsale è costituita da placche portanti gruppi di piccoli aculei molto corti e abbastanza stretti. Gli aculei	Small starfish that lives among <i>Posidonia oceanica</i> leaves. For the small size and the fact that often remains on the undersides of the leaves, it is not always easy to see, despite living at depths accessible to all divers. The body is shaped as a regular pentagon, with short arms bearing blunted rounded tips. The body has rounded edges bearing two series of very thin side plates. The aboral surface is coated with plates bearing groups of very short and rather
---	---

<p>sono meno stretti ma più forti sulla faccia ventrale. le papule sono abbastanza numerose e si inseriscono su una larga banda di regioni radiali ed interradiali. La faccia ventrale è priva di papule. I gonopori sono ventrali.</p> <p>Colorazione da rosso mattone o porpora a verde, marron-verdastro o oliva scuro. Macchie bianche irregolari sono sparse sul lato aborale.</p>	<p>narrow spines. Spines are wider and stronger on the oral face. The aboral face shows numerous papulae (in wide radial and interradial areas). Absence of papulae on the oral face. Gonopores on the oral face.</p> <p>Color: from brick red/purple to green/greenish-brown and dark olive green. Irregular with spots scattered on the aboral surface.</p>
---	---

Caratteristiche bio-ecologiche della popolazione delle Isole Tremiti/Bio-ecological features of the population of the Tremiti Islands

Profondità/ Depth	Tra 0 e 20 m	0 to 20 m depth
Habitat	Vive tipicamente tra le foglie di <i>Posidonia oceanica</i>	Usually on <i>Posidonia oceanica</i> leaves
Dimensioni/Sizes	Fino a 23 mm di diametro	Up to 23 mm in diameter
Riproduzione/Reproduction	Si riproduce tra marzo e giugno	From March to June
Popolazione/Population	Comune	Common
Sfruttamento/Exploitation	Specie non sfruttata	Not exploited species

Distribuzione presso le Isole Tremiti/Distribution at Tremiti Islands



CODICE SPECIE/ SPECIES CODE	NOME SCIENTIFICO/ SCIENTIFIC NAME	NOME COMUNE/ COMMON NAME
2486	<i>Carcharodon carcharias</i> (Linnaeus, 1758)	Squalo bianco/Great white shark



Foto/Photo di B. J. Skerry, National Geographic

Classificazione tassonomica/Taxonomic classification

Regno/Kingdom	Animalia
Phylum	Chordata
Classe/Class	Elasmobranchii
Ordine/Order	Lamniformes
Famiglia/Family	Lamnidae

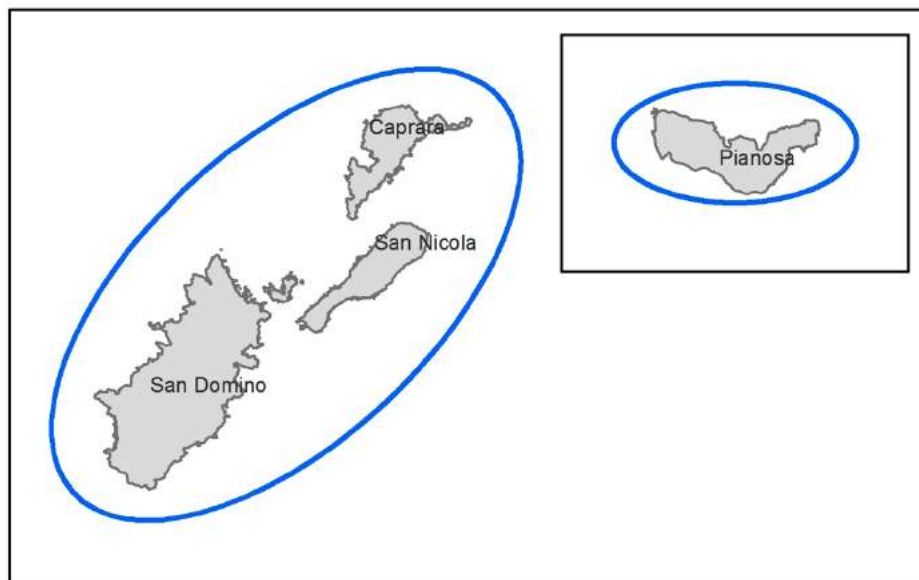
Descrizione dei caratteri tassonomici/Description of taxonomic characters

<p>Animale di grandi dimensioni, dal corpo fusiforme e muso di media grandezza, smussato in punta; bocca lunga e leggermente arrotondata; denti grandi e relativamente poco numerosi, diretti verso l'interno e più stretti nella mascella inferiore rispetto a quella superiore. Occhi grandi e neri. Due pinne dorsali, la prima molto grande e la seconda molto piccola; pinna pettorale falciforme, pinna caudale a mezzaluna.</p> <p>Presenta una colorazione da grigio-blu a grigio marrone sul dorso, bianco sporco sul ventre con una macchia scura sotto le pinne pettorali.</p>	<p>Very large fusiform shark with snout conical rather blunt, flattened above. It has a big mouth and triangular teeth coarsely serrate on the inferior jaw compared with the superior jaw. It has big black eyes. Two dorsal fins, the second much smaller than the first. Pectoral fins are large and caudal fin is strongly lunate.</p> <p>Color: dull slate-blue, slate-brown to quite dark above, dirty white below with a black spot below the pectoral fins.</p>
---	---

Caratteristiche bio-ecologiche della popolazione delle Isole Tremiti/Bio-ecological features of the population of the Tremiti Islands

Profondità/ Depth	Da 0 a 1280 metri.	From 0 to 1280 metres.
Habitat	Dominio pelagico.	Pelagic domain.
Dimensioni/Sizes	Comunemente tra 3 e 6 metri di lunghezza, può arrivare fino a circa 7 metri.	Usually between 3 and 6 meters in length. It can grow up to 7 meters in length.
Riproduzione/Reproduction	L'accoppiamento è stato registrato in primavera, ma non si conosce ancora la durata della gestazione che potrebbe durare più di un anno.	Mating was recorded in spring but the gestation time is still unknown (probably it could be long up to one year)
Popolazione/Population	Specie molto rara	Very rare species
Sfruttamento/Exploitation	Specie non sfruttata commercialmente	Not commercially exploited

Distribuzione presso le Isole Tremiti: ambiente pelagico intorno a tutte le isole dell'arcipelago. /
 Distribution at the Tremiti Islands: the pelagic area along the archipelago.



CODICE SPECIE/ SPECIES CODE	NOME SCIENTIFICO/ SCIENTIFIC NAME	NOME COMUNE/ COMMON NAME
3021	<i>Epinephelus marginatus</i> (Lowe, 1834)	Cernia bruna/Dusky grouper



Foto/Photo: C. Mancuso

Classificazione tassonomica/Taxonomic classification

Regno/Kingdom	Animalia
Phylum	Chordata
Classe/Class	Actinopterygii
Ordine/Order	Perciformes
Famiglia/Family	Serranidae

Descrizione dei caratteri tassonomici/Description of taxonomic characters

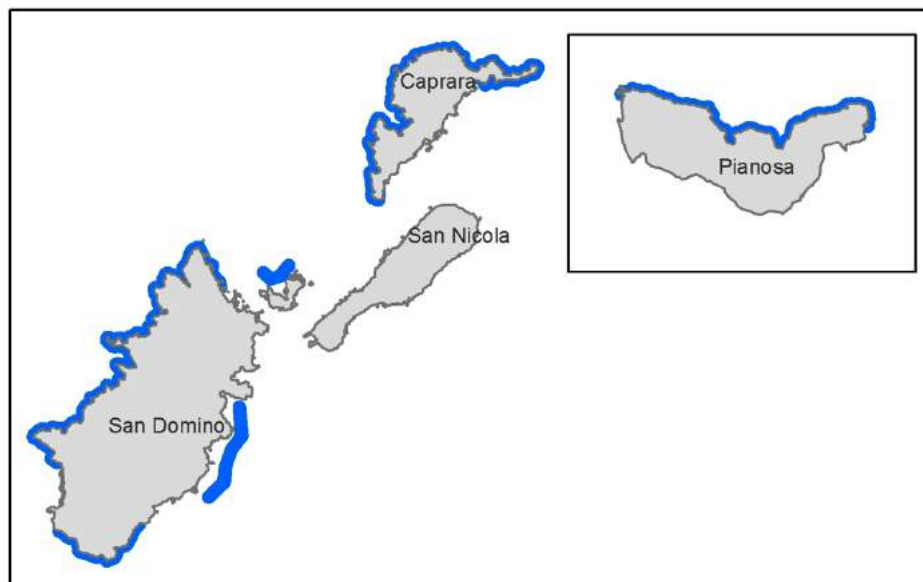
<p>Presenta un corpo allungato e massiccio, una testa con bocca ampia e grosse labbra. L'opercolo presenta 3 spine rivolte all'indietro. La pinna dorsale è caratterizzata da 11 raggi spinosi e 15-17 molli, la pinna caudale è ampia e arrotondata, quella anale ha i primi 3 raggi spinosi e poi gli altri molli. Il colore è bruno rossiccio sul dorso e giallo o arancio sul ventre. Presenta macchie irregolari chiare, grigie o giallastre. Tendenzialmente i grandi individui maschi sono più scuri. La coda, la pinna anale e le parti</p>	<p>This species has an elongated and massive body, a head with a wide mouth and thick lips. The operculum has 3 spines pointing backwards. The dorsal fin is characterized by spiny and soft rays (11, 15-17, respectively), the caudal fin is large and rounded, and the anal fin starts with 3 spiny rays, followed by soft rays. Body color is brown -reddish on the back and yellow or orange on the belly. It has irregular patches</p>
---	--

posteriori della pinna dorsale sono scure marginate di chiaro.	clear, gray or yellowish. Generally large males are darker. The tail, the anal fin and the posterior part of the dorsal fin are dark with clear edged.
--	--

Caratteristiche bio-ecologiche della popolazione delle Isole Tremiti/Bio-ecological features of the population of the Tremiti Islands

Profondità/ Depth	5-300 m. Presente soprattutto tra i 10 e i 50 m	5-300 m. Mainly between 10 and 50 m
Habitat	Vive su substrati rocciosi o sabbio-rocciosi, ricchi di anfratti e grotte, da pochi metri sino a circa 300 m di profondità.	It lives on rocky or sandy-rocky bottoms, full of ravines and caves, from a few meters to about 300 m depth.
Dimensioni/Sizes	Gli esemplari possono raggiungere 1,5 m di lunghezza e pesare fino a circa 60 kg.	The specimens can reach 1.5 m in length and weigh up to 60 kg.
Riproduzione/Reproduction	Specie proteroginica. Si riproduce una volta all'anno, tra Maggio e Giugno	Proteroginic species. It reproduces once a year, between May and June
Popolazione/Population	Specie rara	Rare species
Sfruttamento/Exploitation	Specie altamente sfruttata per il suo elevato valore commerciale	Species highly exploited for its considerable commercial value

Distribuzione presso le Isole Tremiti/Distribution at Tremiti Islands.



CODICE SPECIE/ SPECIES CODE	NOME SCIENTIFICO/ SCIENTIFIC NAME	NOME COMUNE/ COMMON NAME
2539	<i>Hippocampus guttulatus</i> (Cuvier, 1829)	Cavalluccio di mare/ Long-snouted seahorse



Foto/Photo: G. Catalano

Classificazione tassonomica/Taxonomic classification

Regno/Kingdom	Animalia
Phylum	Chordata
Classe/Class	Actinopterygii
Ordine/Order	Syngnathiformes
Famiglia/Family	Syngnathidae

Descrizione dei caratteri tassonomici/Description of taxonomic characters

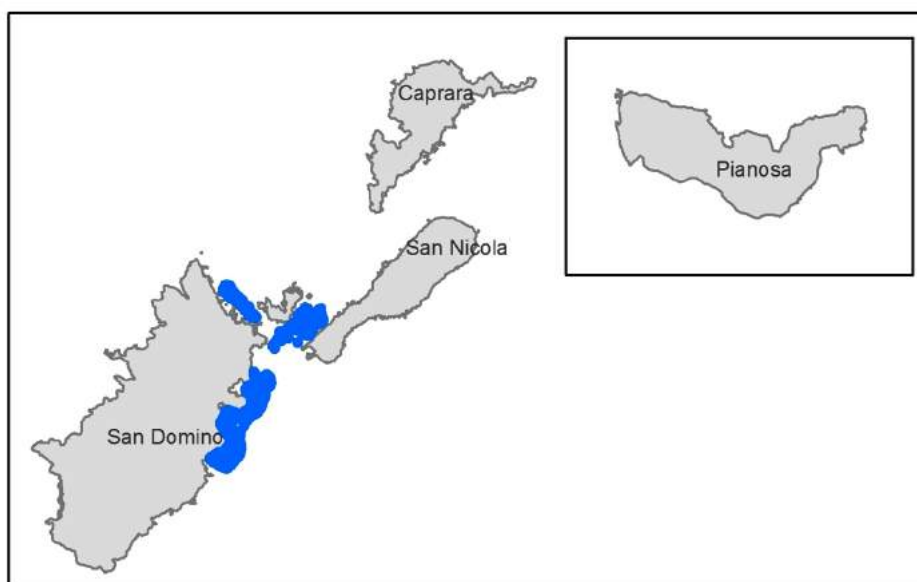
<p>Presenta un muso lungo. Ha generalmente 16 raggi pettorali e 19 raggi dorsali. Più della metà della pinna dorsale è posta sul tronco. Presenta pliche cutanee filamentose sulla testa e sul tronco. Il muso relativamente lungo e la piccola corona con 5 punte sulla testa costituiscono le caratteristiche principali della specie. E' capace di muovere gli occhi indipendentemente uno dall'altro. Presenta una colorazione da bianco a marrone scuro, nerastro, arancio o rosso. Frequentemente presenta macchie o</p>	<p>It has a long snout. Generally it has 16 pectoral rays and 19 dorsal rays. More than half of the dorsal fin is located on the trunk. It shows filamentous skin folds on the head and trunk. This species is characterized by a relatively long snout and a small crown with five knobs on the head. It can move the eyes independently from each other. Colors: white to dark brown, blackish, orange or red. It often shows</p>
--	---

bande trasversali bianche o scure.	white or dark spots or transverse bands.
------------------------------------	--

Caratteristiche bio-ecologiche della popolazione delle Isole Tremiti/Bio-ecological features of the population of the Tremiti Islands

Profondità/ Depth	0-30 metri.	0-30 metres.
Habitat	Vive su substrati ricchi di alghe o sulle praterie di <i>Posidonia oceanica</i> , da pochi metri sino a circa 25 30 m di profondità.	It lives on substrates covered by algae or on <i>Posidonia oceanica</i> meadows, from few meters to about 30 m depth.
Dimensioni/Sizes	Taglia massima registrata 16 cm.	Maximum size recorded 16 cm.
Riproduzione/Reproduction	Si riproduce una volta all'anno, da Aprile ad Ottobre.	It reproduces once a year, from April to October.
Popolazione/Population	Specie rara	Rare species
Sfruttamento/Exploitation	La specie non è sfruttata a fini commerciali	The species is not exploited for commercial purposes

Distribuzione presso le Isole Tremiti/Distribution at Tremiti Islands.



CODICE SPECIE/ SPECIES CODE	NOME SCIENTIFICO/ SCIENTIFIC NAME	NOME COMUNE/ COMMON NAME
2538	<i>Hippocampus hippocampus</i> (Linnaeus, 1758)	Cavalluccio di mare/ Long-snouted sea horse



Foto/Photo: F. Mastrototaro

Classificazione tassonomica/Taxonomic classification

Regno/Kingdom	Animalia
Phylum	Chordata
Classe/Class	Actinopterygii
Ordine/Order	Syngnathiformes
Famiglia/Family	Syngnathidae

Descrizione dei caratteri tassonomici/Description of taxonomic characters

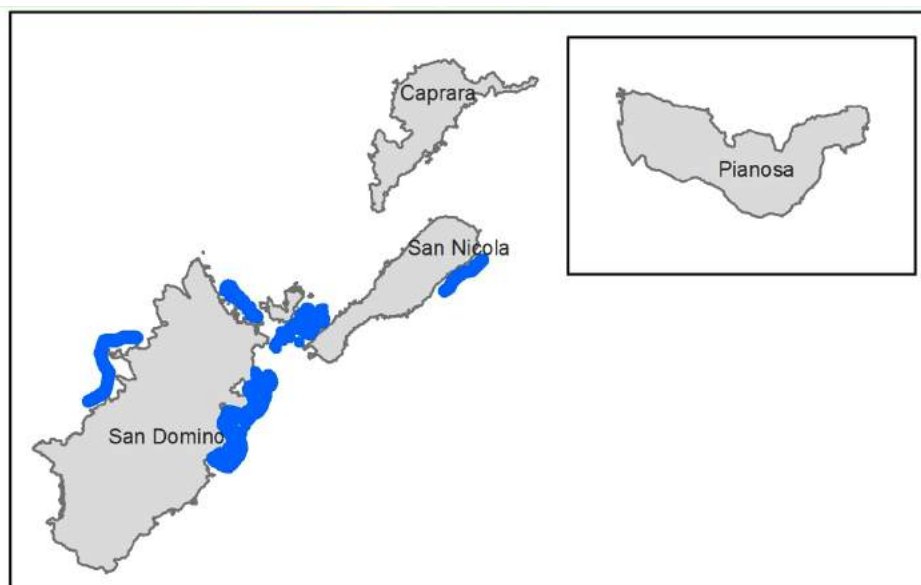
Muso corto, equivalente a circa un terzo della lunghezza del capo. Raggi dorsali generalmente 17, quelli pettorali 14. Circa metà della pinna dorsale attaccata al tronco. La testa, che somiglia a quella di un cavallo (da qui l'origine del suo nome scientifico) è di gran lunga la parte più mobile del suo corpo; gli occhi sono anche essi mobili situati all'estremità di corti peduncoli e possono muoversi indipendentemente l'uno dall'altro. Presenta un muso relativamente corto. Il corpo è ricoperto da	Short snout is approximately three times shorter than the total length of the head. This species has a relatively short snout. It has generally 17 dorsal rays, and 14 pectoral rays. About half of the dorsal fin is usually linked to the trunk. The head, that resembles that of a horse (from this originates its scientific name) is by far the most mobile part of the body; eyes are mobile too and are located on the tip of short peduncles and can move independently. The body is coated by a
--	--

una sorta di corazza ossea, la coda è lunga quanto il corpo e prensile ed è utilizzata generalmente dall'animale per ancorarsi alla fanerogame. Ha una colorazione bruno, arancio, giallo, viola o nero, talvolta con piccole macchie bianche.	bony armour, the tail is approximately as long as the body and is used by the animal for hooking seagrasses. It has brown, orange, yellow, purple or black colour sometimes with small white spots.
--	---

Caratteristiche bio-ecologiche della popolazione delle Isole Tremiti/Bio-ecological features of the population of the Tremiti Islands

Profondità/ Depth	0-60 metri.	0-60 metres.
Habitat	Vive soprattutto su substrati detritici e sabbiosi e praterie a fanerogame.	It lives mainly on detrital and sandy seabed, as well as seagrasses meadows.
Dimensioni/Sizes	Presenta dimorfismo sessuale ed il maschio è più grande della femmina. Solitamente intorno ai 7-10 cm ma può raggiungere anche i 15 cm (taglia massima registrata).	It has sexual dimorphism with male bigger than female. Usually about 7-10 cm but it can reach 15 cm (maximum size recorded).
Riproduzione/Reproduction	Si riproduce una volta all'anno, in Aprile-Agosto. I maschi portano le uova in una tasca sul ventre costituita da una piega della pelle.	It reproduces once per year, generally from April to August. Males carry eggs in a pocket consisting of a fold in the skin on the belly.
Popolazione/Population	Specie rara	Rare species
Sfruttamento/Exploitation	La specie non è sfruttata a fini commerciali	The species is not exploited for commercial purposes

Distribuzione presso le Isole Tremiti/Distribution at Tremiti Islands.



CODICE SPECIE/ SPECIES CODE	NOME SCIENTIFICO/ SCIENTIFIC NAME	NOME COMUNE/ COMMON NAME
3027	<i>Sciaena umbra</i> (Linnaeus, 1758)	Corvina / Brown meagre



Foto/Photo: A. Irigoyen

Classificazione tassonomica/Taxonomic classification

Regno/Kingdom	Animalia
Phylum	Chordata
Classe/Class	Actinopterygii
Ordine/Order	Perciformes
Famiglia/Family	Sciaenidae

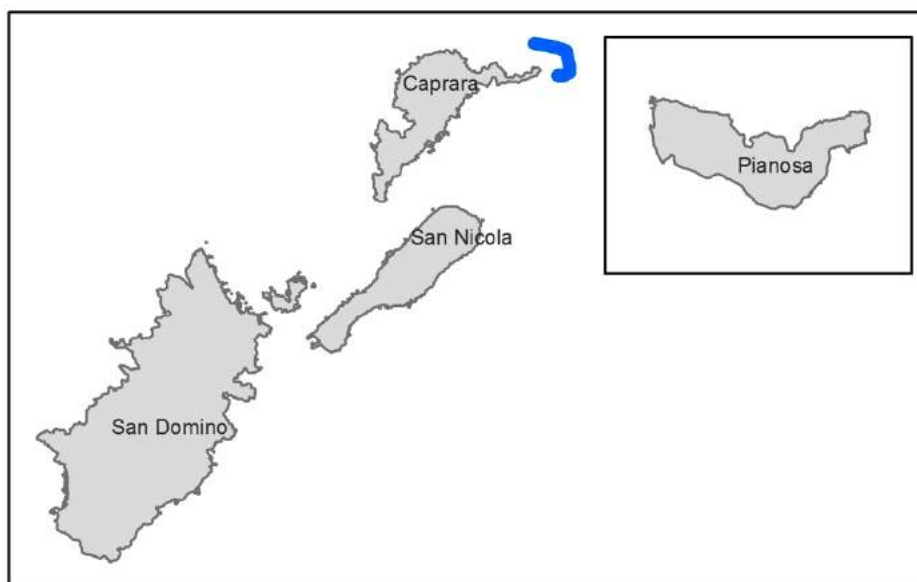
Descrizione dei caratteri tassonomici/Description of taxonomic characters

<p>Il corpo un po' tozzo e compresso lateralmente presenta un profilo tipicamente arcuato, con muso corto e arrotondato. La colorazione è grigio scuro o bruno con riflessi metallici o dorati. La prima pinna dorsale ha raggi lunghi, la seconda ha il margine nero, la pinna caudale è quasi del tutto dritta e bordata di nero, con una banda nera orizzontale sul bordo inferiore. Le pinne anale e ventrale sono ben sviluppate e di colore nero con bordo anteriore bianco. I raggi spinosi delle ventrali e dell'anale sono bianchi e sono molto visibili.</p>	<p>The body, slightly squat and laterally compressed, presents a typically arched profile, with short and rounded snout. The color is dark gray or brown with metallic or gold glares. The first dorsal fin has long rays, the second has the black margin, and the caudal fin is almost completely straight and bordered in black, with a black horizontal band at lower edge. Anal and ventral fins are well developed and black with anterior white edge. The spiny rays of the ventral and of anal fins are white and very visible.</p>
--	---

Caratteristiche bio-ecologiche della popolazione delle Isole Tremiti/Bio-ecological features of the population of the Tremiti Islands

Profondità/ Depth	5-200 m. Presente soprattutto tra i 10 e i 50 m	5-200 m. Mainly between 10 and 50 m
Habitat	Vive su substrati rocciosi, sulle praterie di <i>Posidonia oceanica</i> e in prossimità delle grotte, da pochi metri sino a 200 m di profondità.	It lives on rocky bottoms, on <i>Posidonia oceanica</i> meadows, coralligenous and near the caves, from a few meters down to 200 m depth.
Dimensioni/Sizes	Gli esemplari possono raggiungere 70 cm di lunghezza, e circa 4 chili di peso.	The specimens can reach 70 cm in length, and about 4 kilograms of weight.
Riproduzione/Reproduction	Si riproduce una volta all'anno, generalmente tra marzo ed agosto.	It reproduces once a year, usually between March and August.
Popolazione/Population	Specie rara	Rare species
Sfruttamento/Exploitation	Specie altamente sfruttata per il suo elevato valore commerciale	Species highly exploited for its considerable commercial value

Distribuzione presso le Isole Tremiti/Distribution at Tremiti Islands



CODICE SPECIE/ SPECIES CODE	NOME SCIENTIFICO/ SCIENTIFIC NAME	NOME COMUNE/ COMMON NAME
3029	<i>Thunnus thynnus</i> (Linnaeus, 1758)	Tonno rosso / Northern bluefin tuna



Foto/Photo: D. Chiappe

Classificazione tassonomica/Taxonomic classification

Regno/Kingdom	Animalia
Phylum	Chordata
Classe/Class	Actinopterygii
Ordine/Order	Perciformes
Famiglia/Family	Scombridae

Descrizione dei caratteri tassonomici/Description of taxonomic characters

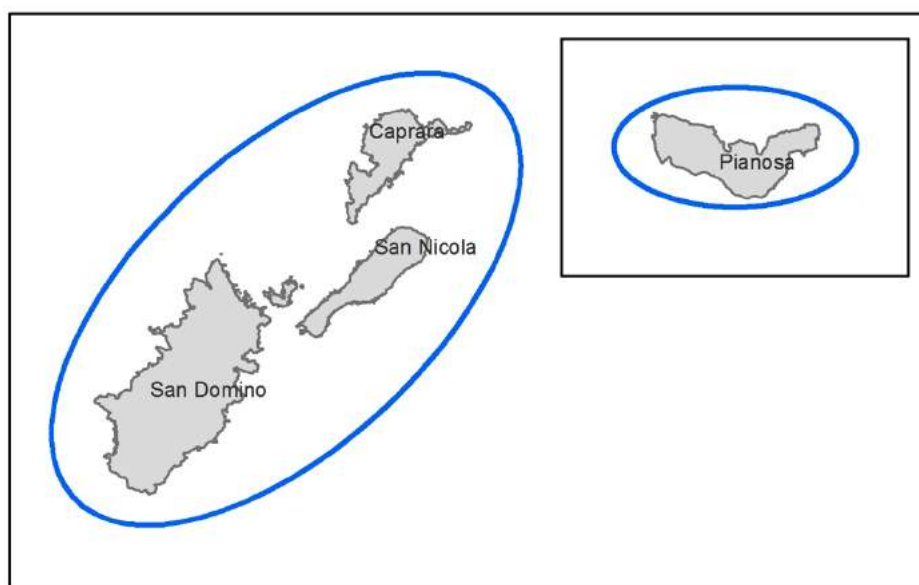
<p>Pesce molto grande dal corpo fusiforme a sezione subcircolare, molto robusto nella parte anteriore. La bocca e la testa non sono molto grandi e quest'ultima ha un profilo appuntito. Due pinne dorsali separate da un piccolo intervallo, con la seconda più alta della prima.</p> <p>Presenta occhi più piccoli in proporzione rispetto alle altre specie di tonni, denti conici e piccoli disposti su di un'unica fila. Il dorso è di colore blu scuro, quasi nero, con un iridescenza grigia o verdastra, fianchi e ventre argentati con linee</p>	<p>Large sized species, has a spindle-shaped body with subcircular section which is very strong in the anterior part. Mouth and head are not very big and the latter shows a pointed profile. It shows two dorsal fins which are divided from each other only by a small gap, with the second fin higher than the first one.</p> <p>Eyes are smaller in comparison with other species of tuna; teeth are small and cone-shaped and arranged in a single line. Color:</p>
---	--

trasversali. Presenta la prima pinna dorsale gialla o bluastro, la seconda bruno-rossastra. La pinna anale e le pinnule sono giallo scuro e bordate di nero.	dark blue (almost black) back with a grey or greenish iridescence and silver flanks and belly showing transverse lines. The first dorsal fin is yellow or bluish, the second one is reddish brown. Anal fins and pinnules are dark yellow and black edged.
--	--

Caratteristiche bio-ecologiche della popolazione delle Isole Tremiti/Bio-ecological features of the population of the Tremiti Islands

Profondità/ Depth	0-100 metri.	0-100 m depth
Habitat	Vive generalmente in ambiente pelagico	It lives generally in the pelagic domain
Dimensioni/Sizes	Taglia massima riportata di 458 cm, più solitamente tra 40 e 200 cm. Può raggiungere i 600 chili di peso.	Maximum size recorded 450 cm, but generally between 40 and 200 cm. It can reach 600 kilos in weight
Riproduzione/Reproduction	Si riproduce una volta all'anno, da Aprile a Giugno nel Golfo del Messico, e tra Maggio e Giugno nel Mediterraneo.	It reproduces once per year, from April to June in the Gulf of Mexico and between May and June in the Mediterranean Sea
Popolazione/Population	Specie rara	Rare species
Sfruttamento/Exploitation	Specie altamente sfruttata per il suo elevato valore commerciale	Species highly exploited for its considerable commercial value

Distribuzione presso le Isole Tremiti: ambiente pelagico intorno a tutte le isole dell'arcipelago /
Distribution at Tremiti Islands: the pelagic area along the archipelago



CODICE SPECIE/ SPECIES CODE	NOME SCIENTIFICO/ SCIENTIFIC NAME	NOME COMUNE/ COMMON NAME
3031	<i>Xiphias gladius</i> (Linnaeus, 1758)	Pesce spada/Swordfish



Foto/Photo di C. Rinaldo

Classificazione tassonomica/Taxonomic classification

Regno/Kingdom	Animalia
Phylum	Chordata
Classe/Class	Actinopterygii
Ordine/Order	Perciformes
Famiglia/Family	Xiphiidae

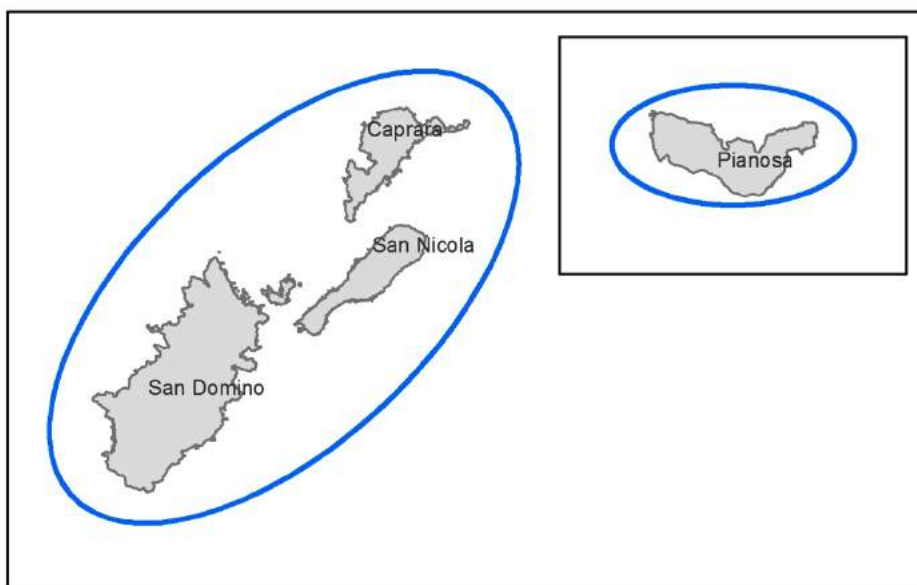
Descrizione dei caratteri tassonomici/Description of taxonomic characters

<p>Specie di grandi dimensioni, con corpo allungato e subcilindrico, molto robusto nella parte anteriore. Muso terminante in un rostro molto lungo e appiattito. Nella fase adulta è caratterizzato da una assenza di denti e di scaglie. Negli adulti le due pinne dorsali ed anali sono separate, mentre sono continue negli individui giovanili. La pinna caudale è grande e lunata negli adulti, mentre è forcata nei giovanili. La pinna pelvica è assente, presenta invece su ambo i lati una singola carena posta sul peduncolo caudale, che presenta un profondo solco sia dorsalmente che ventralmente. Ha una colorazione nero-brunastra sul dorso e sui fianchi, che si schiarisce progressivamente fino a diventare bruno chiara sul ventre.</p>	<p>This species is large in size and shows an elongate subcylindrical body, which is very robust in the anterior part. Snout ends in a very long and flattened rostrum. Teeth and scales are absent in adult specimens. The two dorsal fins and the two anal fins are separated from each other in adult specimens and continuous in juveniles. The big caudal fin is lunate in adult specimens and forked in young specimens. Absence of pelvic fin, one single carina on the both sides of caudal peduncle showing a deep groove both on the dorsal and ventral side. It has brownish-black coloration on the back and flanks, that gradually get lighter and shift to light brown on the belly.</p>
--	--

Caratteristiche bio-ecologiche della popolazione delle Isole Tremiti/Bio-ecological features of the population of the Tremiti Islands

Profondità/ Depth	Da 0 a 650 metri.	From 0 to 650 m depth
Habitat	Dominio pelagico.	Pelagic domain
Dimensioni/Sizes	Comunemente tra 80 e 220 cm di lunghezza alla forca. La taglia massima registrata è di 455 cm e 650 kg di peso.	Usually 80 to 220 cm length up to the fork. Maximum size recorded is 455 cm and 650 kg of weight
Riproduzione/Reproduction	Una volta all'anno, da Giugno a Settembre in Mediterraneo e da gennaio ad Ottobre in Atlantico.	Once per year, from June to September in the Mediterranean Sea, from January to October in the Atlantic Ocean
Popolazione/Population	Specie rara	Rare species
Sfruttamento/Exploitation	Specie altamente sfruttata per il suo elevato valore commerciale	Species highly exploited for its considerable commercial value

Distribuzione presso le Isole Tremiti: ambiente pelagico intorno a tutte le isole dell'arcipelago /
 Distribution at the Tremiti Islands: the pelagic area along the archipelago



CODICE SPECIE/ SPECIES CODE	NOME SCIENTIFICO/ SCIENTIFIC NAME	NOME COMUNE/ COMMON NAME
1224	<i>Caretta caretta</i> (Linnaeus, 1758)	Tartaruga comune/ Loggerhead turtle



Foto/Photo: A. De Lucia

Classificazione tassonomica/Taxonomic classification

Regno/Kingdom	Animalia
Phylum	Chordata
Classe/Class	Reptilia
Ordine/Order	Testudines
Famiglia/Family	Cheloniidae

Descrizione dei caratteri tassonomici/Description of taxonomic characters

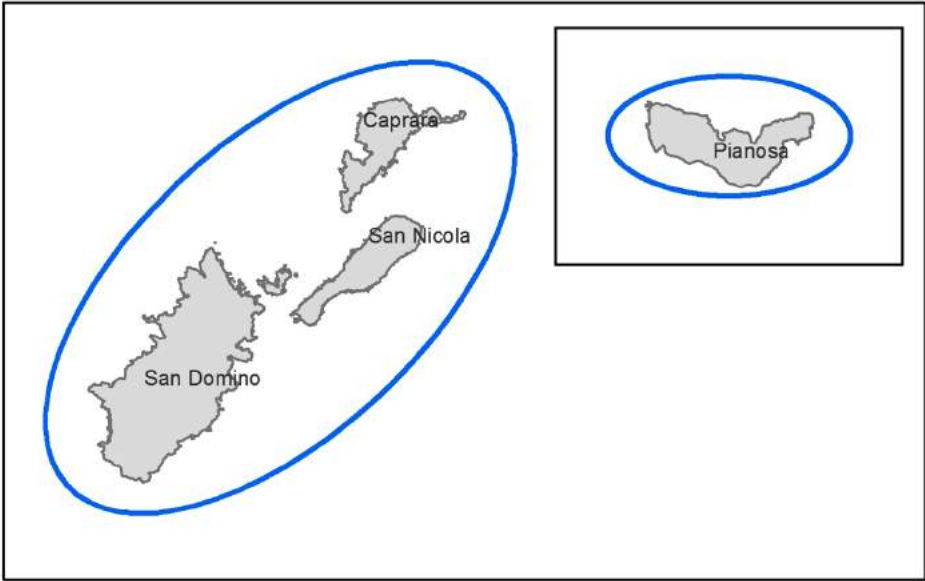
<p>Presenta una testa relativamente larga e subtriangolare con un becco robusto ed incurvato. La forma del carapace è ovale e cuoriforme. Il carapace, solitamente coperto da cirripedi, è caratterizzato da 5 paia di scudi cornei costali (laterali), 5 scudi vertebrali (centrali) e 12-13 paia di scudi marginali (sopracaudali).</p>	<p>The head has a subtriangular shape and is relatively wide with a rather robust horny curved beak.</p> <p>The carapace is oval and heart-shaped, usually coated with cirripeds and characterized by 5 pairs of horny costal scutes (lateral), 5 neural scutes (central), and</p>
---	--

<p>I giovani hanno spine smussate sugli scudi del carapace che formano tre carene longitudinali e che scompaiono con la crescita. Gli arti sono modificati in pinne: quelle posteriori corte e tozze, quelle anteriori sviluppate e caratterizzate dalla presenza di 2-3 unghie.</p> <p>La colorazione del carapace negli adulti è rossastro marrone ed ha volte presenta macchie nere, mentre sui fianchi è più chiara o di colore giallo-arancione.</p>	<p>12-13 pairs of marginal scutes (supracaudal). Juveniles have blunted spines on the carapace which form three longitudinal keels on the scutes which disappear with age. Limbs are modified into flippers, the hind flippers being short and squat, while the fore flippers are more developed and characterized by the presence of two-three claws. Adult specimens are usually reddish-brown, sometimes with black spots, while the flanks and the ventral section are lighter.</p>
---	---

Caratteristiche bio-ecologiche della popolazione delle Isole Tremiti/Bio-ecological features of the population of the Tremiti Islands

Profondità/ Depth	La fase giovanile si svolge in ambiente pelagico superficiale della zona oceanica, mentre gli adulti vivono più vicini alla costa e si alimentano di prede bentoniche fino ad una profondità massima di 50 metri circa.	Juveniles inhabit epipelagic habitats of the oceanic zone while adults inhabit the neritic zone where they prey on benthic organisms usually less than 50 m depth
Habitat	Frequenta diversi fondali della piattaforma continentale e anche di zone estuarine.	This species uses different substrates of the continental shelf or is found close to estuaries where it preys on benthic organisms
Dimensioni/Sizes	In Mediterraneo gli esemplari possono raggiungere una lunghezza curvilinea del carapace di circa 90 cm. La specie presenta un dimorfismo sessuale con le femmine più grandi (in lunghezza e peso) dei maschi	In the Mediterranean Sea, adults can reach a carapace curvilinear length of 90 cm. This species shows sexual dimorphism and females are usually larger and heavier than males
Riproduzione/ Reproduction	Depone le uova circa ogni 2-3 anni nel periodo tardo primaverile-inizio estivo. Ciascuna femmina può nidificare da 2 a 5 volte (mediamente 3) in una sola stagione riproduttiva.	This species nests every 2-3 years generally in late spring, early summer. Females may nest 2 to 5 times (3 times on average) in a season
Popolazione/Population	Specie rara	Rare species
Sfruttamento/Exploitation	Mortalità indotta da catture accidentali e da urti con imbarcazioni	Mortality induced by incidental catch (bycatch) and collisions with boats

Distribuzione presso le Isole Tremiti: zona costiera lungo tutto l'arcipelago / Distribution at the Tremiti Islands: the pelagic area along the archipelago.



CODICE SPECIE/ SPECIES CODE	NOME SCIENTIFICO/ SCIENTIFIC NAME	NOME COMUNE/ COMMON NAME
1349	<i>Tursiops truncatus</i> (Montagu, 1821)	Tursiope / Bottlenose Dolphin



Foto/Photo: S. Bonizzoni

Classificazione tassonomica/Taxonomic classification

Regno/Kingdom	Animalia
Phylum	Chordata
Classe/Class	Mammalia
Ordine/Order	Cetacea-Odontoceta
Famiglia/Family	Delphinidae

Descrizione dei caratteri tassonomici/Description of taxonomic characters

<p>Specie di media grandezza con corpo robusto ed affusolato. La testa è robusta con un melone ben pronunciato ed un rostro cilindrico e corto. La mandibola sporge leggermente rispetto alla mascella.</p> <p>Un solco trasversale separa la fronte dal rostro. I denti sono larghi ed acuminati (10-13 mm di diametro), 18-26 per emiarcata. La pinna dorsale, piuttosto larga e falcata e spesso notevolmente intagliata in modo caratteristico per ogni individuo, è appuntita con l'estremità rivolta verso all'indietro. Le pinne pettorali sono corte e sottili con entrambi i margini arrotondati.</p>	<p>Medium-size species with a robust, spindle-shaped body. The head is stubby and shows a prominent melon and a cylindrical, short beak. The lower jaw protrudes more than the upper jaw.</p> <p>A transverse groove separates the forehead from the beak. There are 18-26 wide, sharp teeth on each side of the jaws (10-13 mm in diameter). The dorsal fin is rather wide, falcate and pointed (with the tip turning backwards); notches are different in each individual. Flippers are relatively short and thin and show rounded edges.</p>
--	---

Il colore del dorso è uniformemente grigio argenteo o bruno. I fianchi sono più chiari e sfumano gradualmente al rosa o bianco sulla gola e sul ventre. Una linea orizzontale separa spesso questi due campi di colore.	The back is silver grey or brown. The sides are lighter and gradually shade to pinkish or white on the throat and belly. The upper and lower part of the body are often separated by a long, horizontal line.
---	---

Caratteristiche bio-ecologiche della popolazione delle Isole Tremiti/Bio-ecological features of the population of the Tremiti Islands

Profondità/ Depth	Da 0 a 600 metri.	From 0 to 600 m
Habitat	Dominio pelagico.	Pelagic domain
Dimensioni/Sizes	Il neonato misura circa 1 metro, gli adulti possono arrivare a 3,5 metri di lunghezza.	Calve at birth is about 1 meter in length. Adults reach 3.5 meters in length
Riproduzione/Reproduction	Si riproduce circa ogni 2-3 anni.	It reproduces every 2-3 years
Popolazione/Population	Specie rara	Rare species
Sfruttamento/Exploitation	Specie non sfruttata commercialmente	Not commercially exploited

Distribuzione presso le Isole Tremiti: ambiente pelagico intorno a tutte le isole dell'arcipelago. /
Distribution at the Tremiti Islands: the pelagic area along the archipelago.

